

T.C  
YENİMAHALLE KAYMAKAMLIĞI  
YENİMAHALLE İLÇE MİLLİ EĞİTİM MÜDÜRLÜĞÜ



# KÜRŞAD BEY İLKOKULU 2024-2028 STRATEJİK PLANI



***NE MUTLU TÜRK'ÜM DİYENE!***

***MUSTAFA KEMAL ATATÜRK***

## Okul/Kurum Bilgileri



<b>İli:</b> ANKARA		<b>İlçesi:</b> YENİMAHALLE	
<b>Adres:</b>	Kardelen Mahallesi 2060.sokak No:2 Batıkent/Yenimahalle/Ankara	<b>Coğrafi Konum (link)</b>	<a href="https://kursadbey.meb.k12.tr/tema/iletisim.php">https://kursadbey.meb.k12.tr/tema/iletisim.php</a>
<b>Telefon Numarası:</b>	(0312)2555784	<b>Faks Numarası:</b>	(0312)2562388
<b>E- Posta Adresi:</b>	709573@meb.k12.tr	<b>Web adresi:</b>	http://kursadbey.meb.k12.tr
<b>Kurum Kodu:</b>	709573	<b>Öğretim Şekli:</b>	Tam Gün





## SUNUŞ

İlk adım uzun ve en zor yolları kat etmenin olmazsa olmazıdır. İlk adımı atmak için araştırmaya, potansiyelinizi bilmenize, kendinizi tanımanıza bir plana ve bir de pusulaya ihtiyaç vardır.

Eğitim sürecinin her aşamasında ölçme değerlendirme planlama ve uygulama metod ve tekniklerine tüm çalışanların da katkı ve katılımına ihtiyaç vardır. Hedefe yolculukta neyin ne zaman ne kadar nasıl ve hangi araç gereç ve yöntemlerle yapılacağını, uygulamada ise nelerin nasıl yapıldığında nelerin nasıl değiştiğinin bilinmesi gerekmektedir. Süreç içinde aksayan yönlerin yeni ve farklı önlemlerle giderilme tedbirleri de düşünülmelidir. Çağımızda hiçbir şeyin kendi oluruna bırakılmaması Eğitim sürecinin ise asla bırakılmaması bir zorunluluktan ziyade hayatiyet kadar gerekli olmalıdır.

Uzun zor ve zahmetli bu süreçte çağdaş bilimsel ve yaratıcı planlama ve stratejilerle hedefe ulaşılabilir, görünür ve müdahale edilebilir bir örgütlenme tarzına ihtiyaç duyulmaktadır. Kurumsal planlamanın uzun vadede kurumsal hedeflere ulaşması o kurumun neyi hedeflediğine ve tüm bileşenleriyle bu hedefe kilitlenmesine bağlıdır. Amaç ve hedef birliğinin yaratılmasında kurum yol haritası anlamına gelecek kurumsal stratejimizin hedeflerimize ulaşmada bizlere kılavuz olacağına olan inançla okul kadromuzun ve bileşenlerin ihtiyaç ve amaçları da göz önüne alınarak geleceğin inşa edilmesinde titizlikle hazırladığımız beş yıllık Stratejik planımız ortaya çıkmıştır.

Planın hazırlanma aşamasının tüm süreçlerinde emek veren herkese teşekkürlerimi sunarken Ülkemizi; Büyük devlet adamı ve Başöğretmenimiz M. Kemal Atatürk'ün işaret ettiği " Muasır Medeniyetler seviyesinin ötesine taşıma hedefine" en kısa zamanda ulaşma gayret ve arzumuzu gerçekleştirme yolculuğundaki eğitim ailemize başarılar diler saygı ve sevgilerimi sunarım.

Erdal DELİGÖNÜL  
Okul Müdürü

## İçindekiler

1. GİRİŞ VE STRATEJİK PLANIN HAZIRLIK SÜRECİ .....	9
1.1. Strateji Geliştirme Kurulu ve Stratejik Plan Ekibi.....	9
1.2. Planlama Süreci.....	9
2. DURUM ANALİZİ.....	11
2.1. Kurumsal Tarihçe .....	11
2.2. Uygulanmakta Olan Stratejik Planın Değerlendirilmesi.....	12
2.3. Yasal Yükümlülükler ve Mevzuat Analizi.....	13
2.4. Üst Politika Belgeleri Analizi.....	13
2.5. Faaliyet Alanları ile Ürün/Hizmetlerin Belirlenmesi .....	15
2.6. Paydaş Analizi.....	20
2.7. Kuruluş İçi Analiz.....	20
2.7.1. Teşkilat Yapısı.....	21
2.7.2. İnsan Kaynakları .....	22
2.7.3. Teknolojik Düzey .....	32
2.7.4. Mali Kaynaklar .....	33
2.7.5. İstatistik Veriler.....	34
2.8. Dış Çevre Analizi (Politik, Ekonomik, Sosyal, Teknolojik, Yasal ve Çevresel Çevre Analizi -PESTLE) .....	44
2.9. Güçlü ve Zayıf Yönler ile Fırsatlar ve Tehditler (GZFT) Analizi.....	46
2.10. Tespit ve İhtiyaçların Belirlenmesi .....	49
.....	50
3. GELECEĞE BAKIŞ.....	51
3.1. Misyon .....	51
3.2. Vizyon.....	51
3.3. Temel Değerler.....	52
4. AMAÇ, HEDEF VE PERFORMANS GÖSTERGESİ İLE STRATEJİLERİN BELİRLENMESİ.....	54
4.1 Amaçlar.....	54
4.2 Hedefler.....	54
4.3. Performans Göstergeleri .....	55
4.5.Maliyetlendirme .....	61
5. İZLEME VE DEĞERLENDİRME .....	63

## Tablolar Listesi

Tablo 1. Strateji Geliştirme Kurulu ve Stratejik Plan Ekibi Tablosu.....	9
Tablo 2. Üst Politika Belgeleri Analizi Tablosu.....	13
Tablo 3.Faaliyet Alanlar/Ürün ve Hizmetler Tablosu .....	15
Tablo 4. Kurumun Sahip Olduğu Toplam Norm Kadro Sayısı.....	23
Tablo 5. Çalışan Toplam Personel Sayısı.....	23
Tablo 6. İhtiyaç Duyulan Branşlar ve İhtiyaç Sayısı Nedeni Buna.....	23
Tablo 7. Personelin Nasıl Atandığı .....	24
Tablo 8. Geçici Personel Bilgileri .....	24
Tablo 9.Kadrosu Olmayıp Sözleşmeli Çalıştırılan Personel Bilgisi .....	24
Tablo 10.Personel Eğitim Düzeyi-Ünvanı-Gönüllü olarak aldığı diğer görevler .....	25
Tablo 11.Kuruma son 2 yılda gelen-giden personel sayısı /neden kurumdan tayin istedikleri.....	25
Tablo 12.Personelin Ortalama Okulda Çalışma Yılı.....	26
Tablo 13.İdari Personelin Katıldığı Hizmet İçi Programları .....	27
Tablo 14.Öğretmenlerin Katıldığı Hizmet İçi Eğitim Programları .....	27
Tablo 15.İdari Personelin Hizmet Süresine İlişkin Bilgiler .....	28
Tablo 16.Okul/Kurumda Oluşan Yönetici Sirkülasyonu Oranı .....	28
Tablo 17.Öğretmenlerin Hizmet Süreleri (Yıl İtibarıyla).....	28
Tablo 18.Kurumdaki Mevcut Hizmetli/ Memur Sayısı .....	29
Tablo 19.Çalışanların Görev Dağılımı .....	29
Tablo 20.Okul/kurum Rehberlik Hizmetleri .....	30
Tablo 21.Personelin Aldığı Ceza ve Ödüller .....	31
Tablo 22.Teknolojik Araç-Gereç Durumu .....	32
Tablo 23.Fiziki Mekân Durumu.....	32
Tablo 24.Kaynak Tablosu .....	33
Tablo 25.Harcama Kalemler .....	33
Tablo 26.Gelir-Gider Tablosu.....	33
Tablo 27.Öğrenci Bilgileri (Ek:1).....	34
Tablo 28.Öğrenci kursları (Ek:2).....	34
Tablo 29.Okul/kurumun akademik başarısı (Ek:3).....	34
Tablo 30.Okul/kurumda yapılan sosyal faaliyetler (Ek:4).....	35
Tablo 31.Okul/kurumda yapılan kültürel faaliyetlerin (Ek:5).....	35
Tablo 32.Spor kulübü faaliyetleri (Ek:8) .....	36
Tablo 33.Öğrenci devam durumu (Ek:9) .....	37
Tablo 34.Sosyal kulüplerin çalışması (Ek:10) .....	37
Tablo 35.Personel Devam Durumu (Ek:11) .....	38
Tablo 36.Rehberlik hizmetleri (Ek:12) .....	38
Tablo 37.Engelli öğrenciler için kolaylaştırıcı çalışmalar (Ek:13).....	39
Tablo 38.Okulun dış çevre (MEB, belediye, AB, TÜBİTAK, MEM) tarafından düzenlenen faaliyet ve .....	39
Tablo 39.Okul/kuruma ulaşım (Ek:15) .....	39
Tablo 40.Fiziki mekânlar (Ek:16).....	40
Tablo 41.Kantin, yemekhane (Ek:17).....	40
Tablo 42.Isınma durumu (Ek:18).....	41
Tablo 43.Sivil savunma çalışmaları (Ek:19) .....	41
Tablo 44.Diğer araç ve gereçler (Ek:20).....	41
Tablo 45.Okul/kurumun iş birliği yaptığı kurum ya da kişiler, okulda ya da okulca düzenlenen panel, konferans vb. sunumlar, (Ek:22).....	43
Tablo 46. Okul/kurumun öncülük ettiği iyi işler, organizasyonlar, aldığı ödüller belirtilir. (Ek:23).....	43

Tablo 47.PESTLE Analiz Tablosu.....	45
Tablo 48. GÜÇLÜ VE ZAYIF YÖNLER .....	46
Tablo 49.FIRSATLAR VE TEHDİTLER.....	47
Tablo 50.GZFT Listesi.....	48
Tablo 51.GZFT Stratejileri.....	49
Tablo 52.Tespit ve İhtiyaçları Belirlenmesi .....	49
Tablo 53.TEMA: EĞİTİM VE ÖĞRETİME ERİŞİM.....	55
Tablo 54.TEMA: EĞİTİM-ÖĞRETİMDE KALİTE.....	56
Tablo 55.TEMA: KURUMSAL KAPASİTE .....	58
Tablo 56..TEMA: KURUMSAL KAPASİTE .....	60
Tablo 57.Tahmini Maliyet Tablosu.....	61
Tablo 58.İzleme ve Değerlendirme Şablonu.....	64
Tablo 59.EK-1 Paydaş Sınıflandırma Matrisi .....	65
Tablo 60.EK -2 Paydaş Önceliklendirme Matrisi .....	65
Tablo 61.Ek-3 Yararlanıcı Ürün/Hizmet Matrisi .....	66

# 1.BÖLÜM

## GİRİŞ VE STRATEJİK PLANIN HAZIRLIK SÜRECİ



# 1. GİRİŞ VE STRATEJİK PLANIN HAZIRLIK SÜRECİ

## 1.1. Strateji Geliştirme Kurulu ve Stratejik Plan Ekibi

Tablo 1. Strateji Geliştirme Kurulu ve Stratejik Plan Ekibi Tablosu

Strateji Geliştirme Kurulu Bilgileri		Stratejik Plan Ekibi Bilgileri	
Adı Soyadı	Unvanı	Adı Soyadı	Unvanı
Erdal DELİGÖNÜL	Okul Müdürü	Funda ÖZCAN	Müdür Yardımcısı
Emine BOYACI	Öğretmen	Ümmü YILDIZ	Öğretmen
Figen METİN ERGİL	Öğretmen	Öznur GÜNER	Öğretmen
Fatih KUZTAŞ	Okul Aile Birliği Başkanı	Selma BALABAN	Öğretmen
Sinem YILDIRIM	OAB Bşk. Yardımcısı		

## 1.2. Planlama Süreci:

Stratejik Planlamaya İlişkin Usul ve Esaslar Hakkında Yönetmelik gereği hazırlanan 2024-2028 stratejik plan çalışmaları 2013/26 Sayılı Genelge ile başlatılmıştır. Yenimahalle İlçe Milli Eğitim Müdürlüğü'nün resmi yazıları ile Stratejik Planımızın yapım aşamaları belirlenmiştir.

Stratejik Planlama Çalışmaları kapsamında okul personelimiz içerisinde Okul Müdürü başkanlığında öğretmen ve okul aile birliği yönetim kurulu üyelerinden "Stratejik Plan Üst Kurulu", Müdür yardımcısı başkanlığında öğretmenlerimizden "Stratejik Planlama Ekibi" ve öğretmenlerimizden iyileştirme ekipleri kurulmuştur.

Okulumuzun Stratejik Planına (2024-2028) Stratejik Plan Üst Kurulu ve Stratejik Planlama Ekibi tarafından, 24.02.2024 tarihinde okulumuzun toplantı salonunda, çalışma ve yol haritası belirlendikten sonra önceki çalışmalar incelenmiş ve taslak oluşturularak başlanmıştır. İlçe Milli Eğitim Müdürlüğümüz tarafından gönderilen Stratejik Planlama ile ilgili evraklar Stratejik Planlama ekibimiz tarafından incelenmiştir. Stratejik Planlama süreci hakkında ekip bilgilendirilmiştir.

Stratejik planlamanın ilk basamağında durum analizi yapıldı. Okulumuzun tarihçesi ve çevre analizi ile okul teşkilat şeması okulumuz öğretmenlerinin çalışmalarıyla gerçekleştirildi. Okul içi analizde ise okul idaresinden alınan resmî belge ve istatistikî bilgiler, planlama sürecindeki çalışmalara dâhil edildi.

Okulumuzun paydaşlarına anket uygulaması ile okulumuzun mevcut durumları hakkındaki görüşleri soruldu. Durum analizinin tamamlanmasından sonra okul idaresi, öğretmenler, Okul Aile Birliği temsilcileri ile toplanarak (GZFT) analizi yapıldı. Durum analizinde tespit edilen sonuçlar beyin fırtınası yöntemi ile ortaya atılan yeni fikirlerle sentezlenerek okulumuza ait GZFT analizi çıkarıldı. Ayrıca okulumuza ait misyon, vizyon ile temel değerlerimiz belirlendi.

Stratejik planlama ekibi tarafından, paydaşların görüş ve önerileri alınarak planlı bir çalışmayla stratejik plan hazırlanmıştır.

Okulun var oluş nedeni (misyon), ulaşmak istenilen nokta (vizyon) belirlenip okulumuzun paydaşlarının görüşleri ve önerileri alındıktan sonra da vizyona ulaşmak için gerekli olan stratejik amaçlar belirlendi. Stratejik amaçların gerçekleştirilebilmesi için hedefler konuldu. Hedefler stratejik amaçla ilgili olarak belirlendi. Performans göstergeleri ve tedbirler belirlendi. Stratejik amaç ve hedefler kesinleştikten sonra maliyetlendirme yapıldı.

Çalışmalar gerçekleştirildikten sonra okulumuzun 2024-2028 dönemi stratejik planı, Öğretmenler Kurulumuzda ve Okul Aile Birliğimiz ile de görüşüldükten sonra İlçe Milli Eğitim Müdürlüğümüz Strateji Geliştirme Bölümüne resmi yazıyla gönderilmiştir.

# 2.BÖLÜM

## DURUM ANALİZİ

## 2. DURUM ANALİZİ

### 2.1. Kurumsal Tarihçe

Okulumuzun 1990 Yılında temelleri atılmış,1993 yılında tamamlanmıştır. 1993-1994 Eğitim-Öğretim yılında açılışı yapılmıştır.24 Derslik olarak planlanmıştır. İlkokul olarak hizmet vermeye başlamış zamanla öğrenci sayısı artarak 650-700'e kadar çıkmıştır. Okulumuz açıldığında öğrenci sayısının fazla olması nedeniyle ikili öğretim yapmaya başlamış, zaman içinde çevrede okulların açılması ile normal öğretime geçmiştir. İlk müdürü Mehmet TOPALOĞLU, daha sonra sırasıyla Yusuf YALÇIN, Nurettin ÖZDEMİR ve Erdal ALTIN isimli okul müdürleri görev yaptı. 02/07/2019 Tarihinde okul müdürümüz Erdal DELİGÖNÜL görevine başlamıştır.

#### Okulun İsmi:

#### KÜRŞAD BEY (...../635)

M.S. 635 Yılında ölen Kürşad Bey'in doğumu hakkında elimizde kesin bir bilgi bulunmamaktadır.

1.Göktürk devletinin Çin hâkimiyetine girmesinden sonra, Göktürk hakanı olan Çuluk Kağanı, bir Çin prensi olan karısı İ-çing hatun tarafından zehirlenmiştir. Yerine kağanın kardeşi kara kağan geçmiş, düşüncesiz yönetimi kıtlık yüzünden Türk ordusu Çinlilere yenilmiş Çuluk kağanın küçük oğlu olan Kürşad Bey 'de esir edilerek Çin'e götürülmüştür. (630)

Ancak; tarihi boyunca hiçbir ülkenin himayesine girmeyi kabul etmeyen Türkler kendi aralarında gizli teşkilat kurarak tekrar bağımsızlıklarına kavuşmak için yer altı faaliyetlerine başlamışlardır. Gizlice kurulan bu teşkilatı ihtilal birliği adı verilir. Bu birlik 40 kişilik kahraman Türk yiğitlerinden oluşmuştur. Fikir ve düşünce birliğine sahip olan bu ihtilal grubu lider olarak Kürşad Bey'i kabul etmişlerdir. Hakancılık ve liderlik gibi şahsi düşünceye sahip olamayan Kürşad Bey sadece milletin içinde bulunduğu karamsarlıktan kurtulması ve esaret zincirini kırmasına yardımcı olmak için bu görevi kabul etmiştir. Bu durumda ihtilal birliği kendi aralarında Kürşad Bey'i İsperya'ya Hakan ilan ettiler. Bu sırada Çin tahtında Tangların ikinci imparatoru Li-şih-min vardı. Türk ihtilal birliği başkanı Kürşad Bey'in planına göre, imparator Li-şih-min önce esir edilecek Türk iline kaçırılacak, sonra da Çin sarayında esir bulunan Türk soyları Çinlilerin elinde bulunan Türk toprakları ile değiştirilecekti. Çin imparatorunun her gece kılık değiştirerek başkent Çangan'da dolaştığında Türk ihtilal birliği tarafından biliniyordu. Kararlaştırılan gece yağmur yağdı. İmparator saraydan çıkmadı. Kürşad Bey ihtilal planını değiştirerek imparatorun sarayına bir baskın yapmayı kararlaştırdı. O gece kırk Türk Soylusu Çin imparatorluk sarayını bastı. Yüzlerce Çin muhafız öldürüldü. Ancak imparator ele geçirilemedi ihtilalciler Çin başkentinden ayrıldılar. Fakat büyük bir Çin ordusu bunları izledi. İhtilalciler Vey ırmağı kıyısında durdular. Kaboran ırmağını geçemediler. Burada yapılan savaşta canını milletin bağımsız ve hürriyeti için feda eden Kürşad Bey ve arkadaşları teker teker öldüler. (635)

#### BİNANIN GENEL ÖZELLİKLERİ

Okulumuz normal öğretim yapan karma eğitim veren bir okuldur. Bina yüzölçümü, 1680 m2, bahçe yüzölçümü ise 26724m2'dir. Bina, bodrum katı, zemin kat,1. Ve 2.kat olarak planlanmıştır. Isınma sistemi, doğalgazlı kalorifer sistemi ile yapılmaktadır. Ayrıca 20 tonluk su deposu yer almaktadır. Okulumuzda 24 tane dersliğin yanı sıra 1 müdür odası, 1 müdür yardımcısı odası, 1 memur odası, 1 rehberlik servisi, 1 çok amaçlı salon, depo, arşiv ve ambar mevcuttur.

## 2.2. Uygulanmakta Olan Stratejik Planın Değerlendirilmesi

2019-2023 Stratejik Planı amaç ve hedefleri planlandığı şekliyle uygulanmış ve sonuçlandırılmıştır.

Eğitim Öğretimde başta dezavantajlı bireyler olmak üzere tüm bireylere fırsat eşitliği sağlanarak eğitim öğretime katılma ve tamamlama oranlarının plan dönemi sonuna kadar artırılmasını sağlamak olan hedefimizin performans göstergelerinin ancak %68'ine ulaşılabilmiştir. İlkokul 1.sınıf öğrencilerinden en az 1 yıl Okul Öncesi eğitim alma oranında istenilen hedefe ulaşamaması; pandemi nedeni ile velilerin çocuklarını anasınıfına göndermekte endişe duymaları, ayrıca özel okullara ilginin artması hedefe ulaşmayı engellemiştir.

Özel eğitime yönlendirilen bireylerin okullaşma oranında hedefe ulaşılmıştır.

Örgün eğitimde 10 gün ve üzeri devamsızlık oranında hedefin %70 ine ulaşılabilirdi. Bu hedefe tam olarak ulaşmamamız, pandemi nedeniyle endişeli velilerin çocuklarını en küçük şüphede okula göndermekte imtina etmeleri olarak belirlendi.

Öğrencilerin sosyal, fiziksel, zihinsel ve duyuşsal gelişimlerine katkı sağlayan faaliyetlere katılma oranını ve akademik başarı düzeylerini artırmak olan hedefimizin performans göstergelerinin ancak %71 ine ulaşılabilmiştir.

Hedeflerimize yönelik performanslarımızdan öğrenci başına aylık okunan kitap sayısında hedefe ulaştık. Öğrencilerin yılsonu başarı puanı ortalamaları; Sanat, bilim, kültür ve spor alanlarında faaliyete katılan öğrenci sayılarında, sağlık taraması yapılan öğrenci sayısı oranındaki performans hedeflerine ulaşamamıştır. Hedefe ulaşamama nedenleri öğrenci yılsonu başarı durumlarında öğrencilerin pandemi nedeniyle yüz yüze eğitime ara vermeleri uzaktan eğitimde teknolojik yetersizlikler ve çevresel faktörler rol oynamıştır.

Sanat, bilim, kültür ve spor alanlarında faaliyete katılım performanslarında; pandemi, çalışan velilerin çok olması hedefe ulaşımı engellemiştir. Sağlık taraması yapılan öğrenci sayısı konusunda hedefe ulaşamaması hususunda velilerin pandemi nedeniyle aşı konusunda çok hassas durumda olmaları, sağlık taramalarına sağlık kurumlarının ara vermesi gibi faktörler etkili olmuştur.

Aynı amacın diğer hedefi, Öğrencilerin yabancı dil yeterliliğini ve uluslararası öğrenci/öğretmen hareketliliğini artırmaktır.

Bu hedefimizle ilgili olarak yüz yüze eğitime ara verilmesi yurtdışına çıkışların kısıtlanması nedenleriyle istenilen hedefe ulaşamamıştır.

Okulumuz personelinin ihtiyaçları göz önünde bulundurularak hizmetçi eğitimlerle mesleki ve temel becerilerini artırmak ve kurum kültürünün benimsendiği personelin mutlu ve istekli çalıştığı ortamı oluşturmaktır. Hedefimize yüz yüze ve uzaktan eğitimin artırılması sayesinde ulaşılmıştır. Kurum standartlarına uygun olarak okulun fiziki ortamını ve finansal kaynaklarını iyileştirmek ve etkin bir şekilde kullanılması ile ilgili performanslarımızın %72 sine ulaşılabilirdi.

Performanslardan deprem tatbikat sayısında hedefe %100 ulaşıldı. Konferans salonunda faaliyete katılan öğrenci sayısı kütüphaneden yararlanan öğrenci sayısında, okulumuzun iş güvenliği kurallarına göre yapılması gereken düzenleme sayısında hedeflenen performanslara tam olarak ulaşamamıştır. Nedeni ise ekonomik kaynakların yetersizliği, pandemi nedeniyle öğretime ara verilmesi, velilerin çok hassas olmaları nedeniyle katkı sağlamamaları olarak belirlendi.

Okulumuzda etkin bir izleme ve değerlendirme sistemi ile desteklenen katılımcı şeffaf ve hesap verebilir bir yönetim ve organizasyon yapısını plan dönemi sonuna kadar oluşturmaktır. Bu hedefimize performans göstergelerimizdeki çalışmalarımızla birlikte ulaştık. Okulun teknolojik donanım kapasitesi, okulda derslik ve idari odalardaki teknolojik donanımın personel tarafından kullanılma oranındaki çalışmalarımız istenilen hedeflere %100 ulaşılmıştır.

Okul sitesinin güncelleme süresi, kurum içi e-posta, sms ve diğer teknolojik ağların kullanımı, e-okul, EBA vb. veliler tarafından etkin kullanımı çalışmalarında istenilen hedeflere ulaşamadı. Nedenleri ise kişisel isteksizlikler, iş yükü yoğunluğu, e-okul EBA' nın etkin kullanımı konusunda bilgisizlikten kaynaklanan çekingenlikler olarak tespit edilmiştir.

## 2.3. Yasal Yükümlülükler ve Mevzuat Analizi

Anayasamızın 42.maddesine göre Eğitim ve Öğretim, Atatürk ilkeleri ve inkılabları doğrultusunda, çağdaş bilim ve eğitim esaslarına göre, devletin gözetim ve denetimi altında yapılır.

Eğitim ve öğretim kurumlarında sadece eğitim, öğretim, araştırma ve inceleme ile ilgili faaliyetler yürütülür.

Kürşad Bey İlkokulu yasal dayanaklarını temel olarak Anayasamızın 42.maddesi,1739 Sayılı Millî Eğitim Temel Kanunu,222 Sayılı İlköğretim Kanunu ile Okulöncesi ve İlköğretim Kurumları Yönetmeliğinden almaktadır.

## 2.4. Üst Politika Belgeleri Analizi

Kürşad Bey İlkokulu Müdürlüğüne görev ve sorumluluk yükleyen amir hükümlerinin tespit edilmesi için Bakanlığımızın 2028 Eğitim Vizyonu başta olmak üzere tüm üst politika belgeleri ayrıntılı olarak taranmış ve bu belgelerde yer alan politikalar incelenmiştir. Analiz edilen belgelerden Kürşad Bey İlkokulu Müdürlüğü 2024-2028 Stratejik Planı'nın stratejik amaç, hedef, performans göstergeleri ve stratejileri hazırlanırken yararlanılmıştır. Stratejik plan ve üst politikalar arasında ilişki kurulması amacıyla analiz edilen belgelerden bazıları ise Tablo 2'de gösterilmiştir.

Tablo 2. Üst Politika Belgeleri Analizi Tablosu

Üst Politika Belgesi	İlgili Bölüm/Referans	Verilen Görevler/İhtiyaçlar
Millî Eğitim Bakanlığı Stratejik Planı	Millî Eğitim Bakanlığı Stratejik Planı	<b>Verilen Görevler</b> Okul öncesi eğitim, ilkokul ve ortaokulda öğrencilerimizin bilişsel, duygusal ve fiziksel olarak çok boyutlu gelişimlerinin sağlanması <b>İhtiyaçlar</b> Beslenme kalitesinde ve besin hijyeninde iyileştirilmeye gidilmesi, Güvenlik hizmetinin iyileştirilmesi, Öğrenci ve velilere yönelik tanıtımların artırılması gibi adımlar atılabilir
Ankara İl Millî Eğitim Müdürlüğü Stratejik Planı	Eğitim ve Öğretim Hizmetlerinin Niteliği  Eğitim Yönetiminde İzleme ve Değerlendirme	<b>Verilen Görevler</b> Öğrenci temel öğrenme kazanımlarının Edinilmesi <b>İhtiyaçlar</b> Öğrenci temel öğrenme kazanımlarının edinilmesinde doğrudan etkiye sahip beşeri, malî ve fiziksel alt yapı, hazır oluş, Eğitim ortamı ve çevre, sosyal tarafların katılımı hareketlilik ile başarı ve geçişleri oluşturmak <b>Verilen Görevler</b> Öğrenci temel öğrenme kazanımlarının Edinilmesi <b>İhtiyaçlar</b> Öğrenci temel öğrenme kazanımlarının edinilmesinde etkili olan İzleme Ortamı, Risk Değerlendirme, İzleme Faaliyetleri, Bilgi ve İletişim ile İzleme alanları oluşturmak



Yenimahalle İlçe Milli Eğitim Müdürlüğü Stratejik Planı	18.11.2012 tarihli 28471 sayılı resmi gazetede yayımlanarak yürürlüğe giren Milli Eğitim Bakanlığı İl Ve İlçe Milli Eğitim Müdürlükleri Yönetmeliği	Okul öncesi, İlköğretim çağındaki öğrencileri bedenî, zihnî, ahlakî, manevî, sosyal ve kültürel nitelikler yönünden geliştiren rekabet gücüne sahip ekonomik sistemin gerektirdiği bilgi ve becerilerle donatarak geleceğe hazırlamak; eğitim ve öğretim programlarını uygulamak; öğretmen ve öğrencilerin eğitim ve öğretim hizmetlerini bu çerçevede yürütmek ve denetlemek.
Ankara Büyükşehir Belediyesi Stratejik Planı 2020-2024	PG 3.2.7, PG 5.3.4, PG 7.1.4, PG 7.2.1, PG 7.7.2	Sıfır atık eğitimi verilen okul sayısı, Malzeme yardımı yapılan okul, dernek, camii ve sivil toplum kuruluş sayısı, Yemek yardımı yapılan öğrenci ve kişi sayısı

## 2.5. Faaliyet Alanları ile Ürün/Hizmetlerin Belirlenmesi

Tablo 3. Faaliyet Alanlar/Ürün ve Hizmetler Tablosu

Faaliyet Alanı	Ürün/Hizmetler
Öğretim-egitim faaliyetleri	<p><b>Öğrenci İşleri Kayıt Nakil İşleri:</b></p> <p>Okul yönetimi, öğrenim çağında olup nüfus kaydı bulunmayan çocukları, 5490 sayılı Nüfus Hizmetleri Kanununun ilgili hükümleri çerçevesinde nüfus cüzdanı düzenlenmesi için nüfus müdürlüğüne bildirir ve Türkiye Cumhuriyeti kimlik numarası temin edilen öğrencilerin kesin kayıtlarını e-Okul sistemi üzerinden yapar.</p> <p><b>Okul öncesi eğitim kurumlarında okula kayıt:</b></p> <p>*67, 68 ve 69 aylık olup da velisinin yazılı talebi veya sağlık raporu doğrultusunda ilkokula kaydı bir yıl ertelenen çocuklar okul öncesi eğitim kurumlarına öncelikle kaydedilir.</p> <p>* Rehberlik ve araştırma merkezlerinde oluşturulan Özel Eğitim Değerlendirme Kurulunca hazırlanan rapor doğrultusunda tam zamanlı kaynaştırma yoluyla okul öncesi eğitim kurumlarına yönlendirilen 36-66 aylık çocuklar bu kurumlara kaydedilir. Bu sınıfların mevcutları 10 çocuk bulunan sınıflarda iki, 20 çocuk bulunan sınıflarda ise bir çocuk olacak şekilde oluşturulur.</p> <p>*Özel eğitim değerlendirme kurulu raporu doğrultusunda, tam zamanlı kaynaştırma yoluyla eğitimlerini sürdüremeyecek durumda olan ağır düzeyde yetersizliği bulunanlar ile birden çok yetersizliği olan çocuklar, bu kurumlarda fiziki mekânın uygun olması ve özel eğitim öğretmeni istihdam edilmesi kaydıyla açılan özel eğitim sınıflarınakaydedilirler.</p> <p>*Çocuğun aday kaydı e-Okul sistemi üzerinden alınır. Kesin kayıt yapılan çocukların velilerine Acil Durumlarda Başvuru Formu doldurtularak Sözleşme imzalanır.</p> <p>*Kayıtlarda bir sonraki eğitim ve öğretim yılında zorunlu eğitime başlayacak çocuklar ile okulun bulunduğu kayıt alanındaki çocuklara öncelik tanınır. Başvurunun kontenjandan fazla olması durumunda veliler huzurunda kura çekimi yapılır.</p> <p><b>İlkokula kayıt:</b></p> <p>*İlkokulların birinci sınıfına, kayıtların yapıldığı yılın eylül ayı sonu itibarıyla 66 ayını dolduran çocukların kaydı yapılır. Gelişim yönünden ilkokula hazır olduğu anlaşılan 60-66 ay arası çocuklardan, velisinin yazılı isteği bulunanlar da ilkokul birinci sınıfa kaydedilir.</p> <p>*Okul müdürlükleri, yaşça kayıt hakkını elde eden çocuklardan 66, 67 ve 68 aylık olanları velisinin vereceği dilekçe; 69, 70 ve 71 aylık olanları ise ilkokula başlamak üzere olmadıklarını belgeleyen sağlık raporu ile okul öncesi eğitime yönlendirebilir veya kayıtlarını bir yıl erteleyebilir.</p> <p>*Nüfusa gerçek yaşından büyük veya küçük yazılmış olanların yaşlarının düzeltilmesi okul yönetimince velilerinden istenir. Bu öğrencilerden velisi üç ay içinde girişimde bulunmadığı veya bu işleri</p>

yapmadığı takdirde gereği yapılmak üzere il/ilçe millî eğitim müdürlüğüne bildirilir.

\* Mecburi ilköğretim çağında olup herhangi bir sebeple okula kaydı yapılmamış okuma yazma bilmeyen çocukların kayıtları birinci sınıfa yapılır.

**Nakil:**

\*Okul yönetimi, bu Yönetmeliğin 10 uncu ve 11 inci maddelerinin ilgili hükümlerindeki şartları taşıyan öğrencinin naklini, öğrenci velisinin başvurusu üzerine e-Okul sisteminde gerçekleştirir.

**Denklik ile kayıt:**

Denkliği kabul edilmiş olan özel Türk okulları ile azınlık veya yabancı okullardan resmî okullara naklen gelen öğrenciler, öğrenim belgelerinde gösterilen sınıflara sınavsız alınırlar.

**Sınavla kayıt:**

Mecburi ilköğretim çağında olup yurt dışında bulunması, tutuklu olması, oturduğu yerde okul bulunmaması ve sağlık durumu nedeniyle hiç okula gidememiş veya öğrenime ara vermiş çocuklardan özel bir şekilde kendini yetiştirmiş olanlar, sınavla tespit edilecek bilgi düzeyine ve yaşına uygun sınıfa kaydedilir.

(2) Bu sınavlar, ilkokullarda okul müdürünün başkanlığında en az iki öğretmenin; ortaokul ve imam-hatip ortaokullarında ise alan öğretmenleri ile okul rehber öğretmenin katılımacağı bir komisyon tarafından yapılır.

**Devam Devamsızlık:**

Çocukların devamsızlıkları, okul öncesi eğitim kurumlarında öğretmen, ilkokullarda sınıf öğretmeni, ortaokul ve imam-hatip ortaokullarında ise okul yönetimi tarafından e-Okul sistemine işlenir ve yöneticiler tarafından takip edilir.”

Okul öncesi eğitim kurumlarında.

\*Kayıtları yapılan çocukların kuruma günlük eğitimi aksatmayacak şekilde devam etmelerinin sağlanması esastır. Ancak özel eğitim gerektiren çocukların sosyal uyum ve gelişim özelliğine göre günlük devam sürelerinde esneklik sağlanır.

\*Özürsüz olarak aralıksız 10 gün okula devam etmeyen çocuğun velisi okul müdürlüğüne yazı ile uyarılır. Bu uyarıya rağmen özürsüz olarak aralıksız 30 gün okula devam etmeyen ve devam ettiği hâlde üst üste iki aylık ücreti yatırılmayan çocukların kaydı silinir. Bu durum veliye yazılı olarak bildirilir.

\*Aylık aidatını zamanında ödemeyen, geçmiş aylardan borcu kalan ve devamsızlık nedeniyle okulla ilişkisi kesildiği hâlde okula devam ettirilen çocukların ücreti, veli ile yapılan sözleşme hükümleri çerçevesinde tahsil edilir.

\*İlköğretim kurumlarında öğrencilerin okula devamları zorunludur.

\*İlköğretim kurumlarına kaydedilen mecburi ilköğretim çağındaki öğrencilerin velileri ile okul yönetimleri, il/ilçe millî eğitim müdürlükleri, maarif müfettişleri, muhtarlar ve mülki amirler 222 sayılı İlköğretim ve Eğitim Kanununun ilgili hükümleri gereğince çocukların okula devamını sağlamakla yükümlüdürler.

\*Normal ve ikili öğretim yapılan okullarda ilk derse girdiği hâlde sonraki bir veya daha fazla derse özürsüz olarak girmeyen öğrencinin durumu velisine ivedilikle bildirilir ve devamsızlığı yarım gün sayılır.

\*İlköğretim kurumlarındaki öğrencilerden, okulun bulunduğu yerleşim biriminin dışına çıkan, adresi bulunmayan ve okulu olmayan bir yere gidenlerin durumu, okul yönetimince e-Okuldaki devam bölümüne zamanında işlenir. Öğrencilerin devamsızlıkları, e- Okul sistemi üzerinden okul yönetimlerince sürekli takip edilir.

\*Yurt dışına giden öğrencilerin yurt dışı adresi, okul yönetimince e-Okul sistemine işlenir. Bakanlıkça yurt dışındaki okullara devamlarının sağlanmasıyla ilgili tedbirler alınır. Bu durumdaki veya yurt dışında adresi tespit edilemeyen öğrencilerin kayıtları, yaşları öğrenim çağı dışına çıkıncaya kadar e-Okul sisteminde pasif hâle getirilir.

\*Öğrencinin geçerli mazereti ve velinin başvurusu üzerine okul yönetimi tarafından bir öğretim yılı içerisinde 15 güne kadar izin verilebilir.

\*Bulaşıcı bir hastalık nedeniyle okula devam edemeyen çocuklar, sakınca olmadığına ilişkin sağlık kuruluşlarından alınacak rapor ile kuruma devam edebilirler.

### **Öğrenim çağı dışına çıkan öğrenciler:**

İlköğretim kurumlarına kayıtlı öğrencilerden.

\*Mecburi ilköğretim çağı dışına çıkan ilkokul öğrencileri, ders yılı sonuna kadar öğrenimlerine devam ettirilir. Bu öğrencilere öğretim yılı sonunda Öğrenim Belgesi verilerek yaygın eğitime yönlendirilir.

\*Mecburi öğrenim çağını bitirdiği ders yılı sonuna kadar ortaokul veya imam-hatip ortaokulu öğrenimlerini tamamlayamayan öğrenciler, öğrenimlerini tamamlamak üzere en çok iki eğitim ve öğretim yılı daha okullarına devam ettirilir. Bu iki yıllık uzatma sonunda da ortaokul veya imam-hatip ortaokulu öğrenimini tamamlayamayanlara ders yılı sonunda öğrenim durumunu gösterir Öğrenim Belgesi düzenlenir ve Açık Öğretim Ortaokuluna yönlendirilir.”

### **Sınıf Geçme:**

#### **Öğretmen puan çizelgesi:**

Her dönem sona ermeden beş gün önce okul yönetimince, e- Okul sisteminden çıktısı alınan Öğretmen Puan Çizelgesi ilgili öğretmenlerle birlikte kontrol edilerek imzalanır ve okul müdürü tarafından onaylanarak dosyasında saklanır.

#### **Davranışlar:**

İlköğretim kurumlarında;

\*İlköğretim kurumlarında; ders yılının her döneminde öğrencilerin davranışları, Davranış Puanı Ölçütleri verilen ölçütler kullanılarak ilkokullarda sınıf öğretmeni, ortaokul ve imam-hatip ortaokullarında ise şube rehber öğretmeni tarafından “(1) Geliştirilmeli”, “(2) İyi”, “(3) Çok iyi” şeklinde değerlendirilerek e-Okul sistemine işlenir.”

\*Değerlendirme sonuçları e-Okul sistemine işlenir ve çıktısı alınan çizelge, öğretmen tarafından dönem sona ermeden 5 (beş) gün önce okul yönetimine teslim edilir.

#### **Gelişim raporu ile öğrenci karnesi:**

\*Okul öncesi eğitim kurumlarında Okul Öncesi Eğitim Programı doğrultusunda hazırlanan çocuğa yönelik Gelişim Raporu, her dönem sonunda e-Okul sistemine işlenerek bir örneği veliye verilir. Gelişim

	<p>raporuna pedagojik olmayan ve gizliliği gerektiren bilgiler işlenmez.</p> <p>*İlköğretim kurumlarında;</p> <p>*Öğrencilere, e-Okul sistemindeki bilgiler esas alınarak her dönem sonunda karne verilir. Karnede, öğrencinin derslerdeki başarısı ile sosyal etkinlik çalışmaları ve okula devam durumu gösterilir. İlkokul karnesinde davranış ölçütlerine göre öğrencilerin gelişim düzeylerine de yer verilir.</p> <p>*Öğrenci karneleri e-Okul sisteminde yer alan puan çizelgeleri bilgilerine göre birinci ve ikinci dönem sonunda düzenlenir. Öğrencilere dağıtılan karneler geri alınmaz. Karnelerde elektronik imza kullanılabilir.</p> <p><b>İlköğretim kurumlarında sınıf yükseltme:</b></p> <p>*İlkokul 1, 2 ve 3 üncü sınıf öğrencilerinden bilgi ve beceri bakımından sınıf düzeyinin üstünde olanlar velisinin yazılı talebi, sınıf öğretmenin önerisi ile eğitim ve öğretim yılının ilk ayı içinde sınıf yükseltme sınavına alınırlar. Başarılı olanlar bir üst sınıfa yükseltilir.</p> <p>*Bu sınav okul müdürünün başkanlığında sınıf öğretmeni ve bir üst sınıfın öğretmenlerinden oluşan komisyon tarafından yapılır. Okulda bu komisyonu oluşturacak sayıda öğretmen bulunmaması durumunda, sınavın yapılacağı yer ile sınav komisyonu, okulun bağlı bulunduğu il/ilçe millî eğitim müdürlüğünce belirlenir.</p> <p>*Sınav sonucu tutanakla tespit edilir. Bu tutanak, okul yönetimince dosyasında saklanır. Başarılı olanların durumu e-Okul sistemine işlenir.</p> <p>*Sınıf yükseltme sınavına değişik sınıflarda olmak üzere bir defadan fazla da girilebilir. Ancak sınıf yükseltme aynı öğrenci için bir kez yapılır</p> <p>*İlkokul çağında olup akranları ile birlikte okula devam edemeyen ve okuma yazma bilmeyen öğrenciler, birinci sınıf öğrenimlerini başarıyla tamamlamaları hâlinde, eylül ayında yapılacak bir sınavla yaşına uygun bir ilkokul sınıfına yerleştirilir.</p> <p>*Sağlık durumu nedeniyle okula devam etmesinin uygun olmadığına ilişkin sağlık kurulu raporu alanlar, raporları süresince izinli sayılırlar. Bu sürenin bitiminde öğrencilerin okula devamları sağlanır. Bu öğrenciler okula döndüklerinde, devam edemedikleri eğitim ve öğretim yılına ait derslerden okul müdürünün sorumluluğu ve koordinesinde, alan öğretmenlerinden oluşturulacak komisyonca sınava alınır. Başarılı olanlar bir üst sınıfa devam ettirilir.”</p>
<p><b>Rehberlik faaliyetleri</b></p>	<p>*İlkokul, ortaokul ve imam-hatip ortaokullarında; rehberlik ve psikolojik danışma hizmetlerini yürütmek amacıyla rehberlik ve psikolojik danışma servisi oluşturulur. Rehberlik ve psikolojik danışma hizmetleri ve sosyal etkinlikler ilgili mevzuat hükümlerine göre yürütülür.</p> <p><b>Rehberlik Hizmetleri:</b></p> <p>Psikolojik Danışma Sınıf İçi Rehberlik Hizmetleri</p>



<b>Sosyal faaliyetler</b>	<b>Sosyal-Kültürel Etkinlikler:</b> *Halk oyunları Koro *Satranç Kültürel Geziler Sergiler *Tiyatro *Kermes ve Şenlikler *Piknikler *Sosyal Kulüp ve Toplum Hizmeti Çalışmaları
<b>Sportif faaliyetler</b>	*Futbol, *Voleybol *Basketbol *Geleneksel çocuk oyunları
<b>Kültürel ve sanatsal faaliyetler</b>	
<b>İnsan kaynakları faaliyetleri (mesleki gelişim faaliyetleri, personel etkinlikleri...)</b>	<b>Personel İşleri Hizmeti:</b> *Derece terfi * Hizmet içi eğitim *Özlük hakları *Sendikal Hizmetler
<b>Okul aile birliği faaliyetleri</b>	
<b>Öğrencilere yönelik faaliyetler</b>	<b>Öğrenci işleri hizmeti:</b> *Kayıt- *Nakil işleri *Devam-devamsızlık *Sınıf geçme
<b>Ölçme değerlendirme faaliyetleri</b>	*Planlar *Öğretmenler Kurulu *Zümre toplantıları *Öğretim Yöntem ve Teknikleri *Öğrenci Başarısının Değerlendirilmesi *Ölçme değerlendirme Uygulamaları *Teknolojik donanımın kullanılması
<b>Öğrenme ortamlarına yönelik faaliyetler</b>	*Sınıf içi uygulamalar *Gezi ve inceleme *Kulüp faaliyetleri
<b>Ders dışı faaliyetler</b>	*Teknofest Projeleri *Sosyal Projeler *Rehberlik Projeleri *Çevre Projeleri

## 2.6. Paydaş Analizi

Kürşad Bey İlkokulu Stratejik Planlama Ekibi olarak planımızın hazırlanması aşamasında katılımcı bir yapı oluşturmak için ilgili tarafların görüşlerinin alınması ve plana dahil edilmesi gerekli görülmüş ve bu amaçla paydaş analizi çalışması yapılmıştır. Ekibimiz tarafından 3 iç ve 14 dış paydaşımız belirlenmiş, bunların önceliklerinin tespiti yapılmıştır.

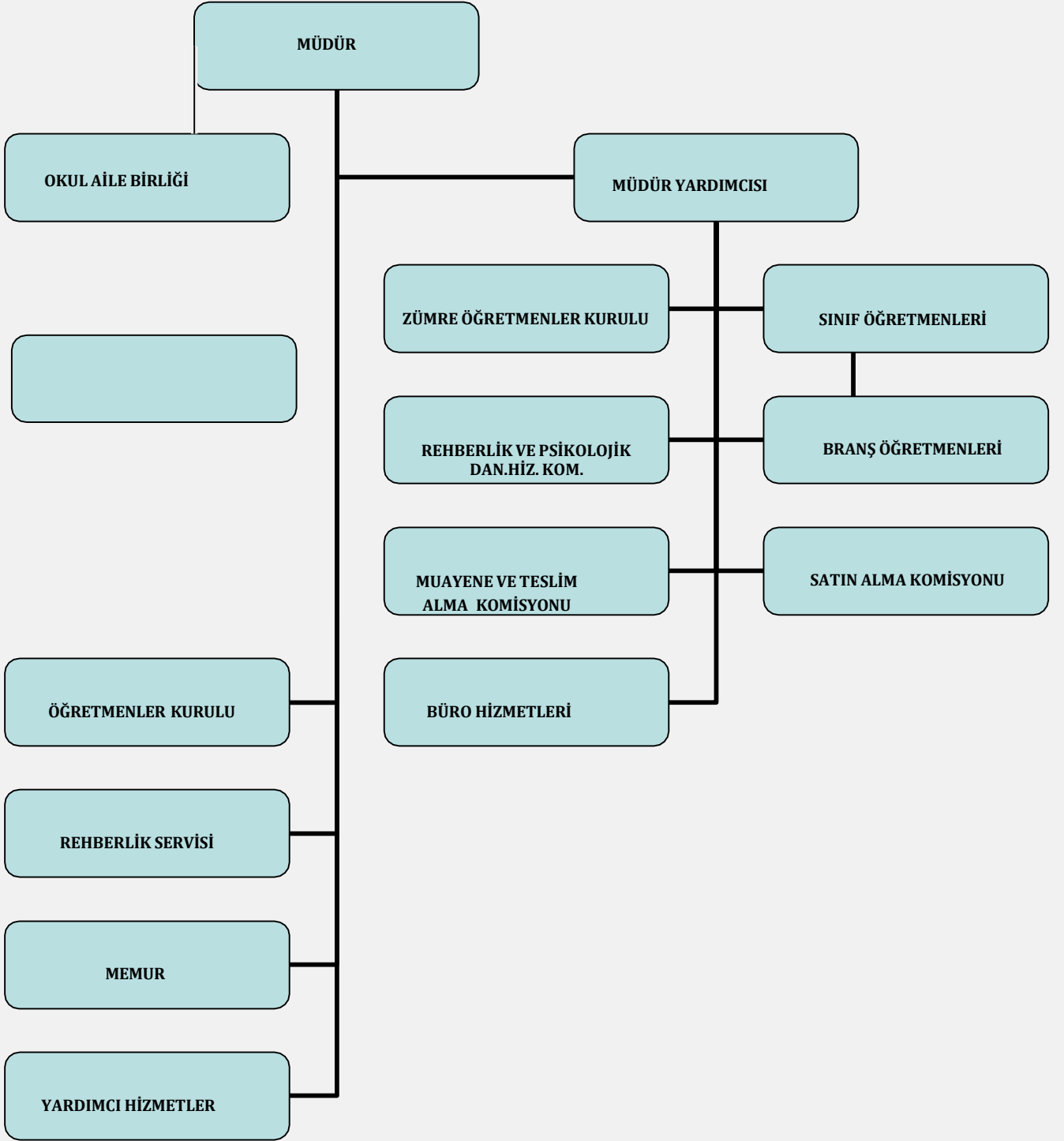
Paydaş görüş ve beklentileri için GZFT Analizi Formu, Çalışan Memnuniyeti Anketi, Öğrenci Memnuniyeti Anketi, Veli Anketi Formu kullanılmaktadır. 154 paydaşımıza anket uygulanmıştır. Aynı zamanda öğretmenler kurulu toplantıları, Zümre toplantıları gibi toplantılarla görüş ve beklentiler tutanakla tespit edilmekte, okulumuz bünyesinde değerlendirilmektedir.

Paydaş analizi sürecinde anket uygulaması ve toplantı sonuçları değerlendirilerek elde edilen görüş ve öneriler, sorun alanları, kurum içi ve çevre analizleri, GZFT analizi ile geleceğe yönelim bölümünün hedef ve tedbirlerine yansıtılmıştır.

## 2.7. Kuruluş İçi Analiz

Millî Eğitim Bakanlığı Okul Öncesi Eğitim Ve İlköğretim Kurumları Yönetmeliği'nde belirlenen usul ve esaslar çerçevesinde Okul Müdürümüz tarafından görev dağılımı yapılarak, işlerin uyumlu bir şekilde yürütülmesi ve süreklilik kazanması sağlanmıştır. Personelin seminerlere katılması sağlanarak, etkili performans göstermeleri sağlanmıştır.

## 2.7.1. Teşkilat Yapısı



## 2.7.2. İnsan Kaynakları

Okul/kurumun hedefleriyle uyumlu, kurumsal ve bireysel performans için kritik olan bilgi, beceri ve tutumların tümünü kapsamaktadır. Personele ilişkin nicel veriler ile personelin sahip olduğu niteliklerin analizi yapılmıştır.

Okul/kurumda çalışanlar ve görevleri belirlenir. Ayrıca;

Tablo 4. Kurumun Sahip Olduğu Toplam Norm Kadro Sayısı

Tablo 5. Çalışan Toplam Personel Sayısı

Tablo 6. İhtiyaç Duyulan Branşlar ve İhtiyaç Sayısı Nedeni Buna

Tablo 7. Personelin Nasıl Atandığı

Tablo 8. Geçici Personel Bilgileri

Tablo 9. Kadrosu Olmayıp Sözleşmeli Çalıştırılan Personel Bilgisi

Tablo 10. Personel Eğitim Düzeyi-Ünvanı-Gönüllü olarak aldığı diğer görevler

Tablo 11. Kuruma son 2 yılda gelen-giden personel sayısı /neden kurumdan tayin istedikleri

Tablo 12. Personelin Ortalama Okulda Çalışma Yılı

Tablo 13. İdari Personelin Katıldığı Hizmet İçi Programları

Tablo 14. Öğretmenlerin Katıldığı Hizmet İçi Eğitim Programları

Tablo 15. İdari Personelin Hizmet Süresine İlişkin Bilgiler

Tablo 16. Okul/Kurumda Oluşan Yönetici Sirkülasyonu Oranı

Tablo 17. Öğretmenlerin Hizmet Süreleri (Yıl İtibarıyla)

Tablo 18. Kurumdaki Mevcut Hizmetli/ Memur Sayısı

Tablo 19. Çalışanların Görev Dağılımı

Tablo 20. Okul/kurum Rehberlik Hizmetleri

Tablo 21. Personelin Aldığı Ceza ve Ödüller

Tablo 4. Kurumun Sahip Olduğu Toplam Norm Kadro Sayısı

Brans	Norm Sayısı	Mevcut sayı
Okul /Kurum Müdürü	1	1
Müdür Baş Yardımcısı	0	0
Müdür Yardımcısı	1	1
Sınıf Öğretmeni	20	20
İngilizce Öğretmeni	2	2
Rehberlik Öğretmeni	1	1
Din Kültürü ve Ahlak Bilgisi Öğretmeni	0	0
Anasınıfı Öğretmeni	3	3
Yönetim İşleri ve Büro Memuru	1	1
Yardımcı Hizmetler Personeli (Kadrolu)	0	0
Yardımcı Hizmetler Personeli (İŞKUR- OAB)	2	2
Toplam norm kadro sayısı	31	31

Tablo 5. Çalışan Toplam Personel Sayısı

Brans	Sayı
Okul /Kurum Müdürü	1
Müdür Yardımcısı	1
Sınıf Öğretmeni	20
Anasınıfı Öğretmeni	3
İngilizce Öğretmeni	2
Rehberlik Öğretmeni	1
Memur	1
İŞKUR	2
TOPLAM	31

Tablo 6. İhtiyaç Duyulan Branşlar ve İhtiyaç Sayısı Nedeni Buna

#### Bağlı Olarak Yapılan İstihdam Sayısı

Brans	Sayı	İhtiyaç Nedeni	Yapılan İstihdam Sayısı	Nedeni
Sınıf Öğretmeni	1	Öğretmenin Emekli Olması sebebi ile		
Hizmetli	1	Kadrolu Temizlik Görevlisinin Bulunmaması	2	Kadrolu Temizlik Görevlisinin olmaması nedeni ile İŞKUR tarafından personel çalıştırılmaktadır.



Tablo 7. Personelin Nasıl Atandığı

Personeli Adı ve Soyadı	Atanma Nedeni
Ahmet ÇERÇİ	6287 Sayılı Kanun Gereği Yer Değiştirme
Aslı Narin ERDOĞAN	Aile Birliği Mazereti
Ayşe KANDUR	Norm Kadro Fazlası Öğretmen Olması Nedeniyle Yer Değiştirme
Biray YARIMOĞLU	6287 Sayılı Kanun Gereği Yer Değiştirme
Burhan ARİ	İsteğe Bağlı
Emine BOYACI	Aile Birliği Mazereti
Erdal DELİGÖNÜL	Yöneticiliğe Yeniden Atama
Figen METİN ERGİL	Aile Birliği Mazereti
Funda ÖZCAN	Yöneticiliğe Yeniden Atama
Gözde KOCAMAN	İhtiyaç Fazlası Öğretmenler
Gülden CANBAZ	Norm Kadro Fazlası Öğretmen Olması Nedeniyle Yer Değiştirme
Gülten CAN	Özür Durumu (Sağlık)
Hasan ALTAŞ	İsteğe Bağlı
Havva AKSOY	Yöneticilik görevi 4 yıl sonunda sona erdirilmesi (27.madde 1'a)
Kevser BAŞOL	Hizmetin Gereği
Mehmet ATLI	Eğitim Kurumunun Dönüştürülmesi
Meryem YILMAZ	İhtiyaç Fazlası Öğretmenler
Müşerref AKKUŞ	Aile Birliği Mazereti
Nejla KARABULUT	Norm Kadro Fazlası Öğretmen Olması Nedeniyle Yer Değiştirme
Nilay Duygu ŞAHİN	Özür Durumu (Eş)
Nursel ARSLAN	6287 Sayılı Kanun Gereği Yer Değiştirme
Öznur GÜNER	İsteğe Bağlı
Pakize Birgül YEŞİLDAG	6287 Sayılı Kanun Gereği Yer Değiştirme
Satılmış YERLİKAYA	İsteğe Bağlı
Selma BALABAN	6287 Sayılı Kanun Gereği Yer Değiştirme
Serdar KAYGUSUZ	İsteğe Bağlı
Tülay GÜNEŞ	İsteğe Bağlı
Ümmü YILDIZ	Özür Durumu (Sağlık)

Tablo 8. Geçici Personel Bilgileri

Personeli Adı ve Soyadı	Alınma Kaynağı
Tuğçe ŞENGÜL	İŞ-KUR
Fethiye ŞİMŞEK	İŞ-KUR

Tablo 9. Kadrosu Olmayıp Sözleşmeli Çalıştırılan Personel Bilgisi

Personeli Adı ve Soyadı	Sözleşmeli Çalıştırılan Personel Sayısı
Bulunmamaktadır.	0

Tablo 10. Personel Eğitim Düzeyi-Ünvanı-Gönüllü olarak aldığı diğer görevler

Personeli Adı ve Soyadı	Ünvanı	Eğitim Düzeyi	Gönüllü Olarak Aldığı Diğer Görevler
Ahmet ÇERÇİ	Sınıf Öğretmeni	Önlisans/Yüksekokul	Bulunmamaktadır.
Aslı Narin ERDOĞAN	Okul Öncesi Öğretmeni	Lisans	Bulunmamaktadır.
Ayşe KANDUR	İngilizce Öğretmeni	Lisans	Bulunmamaktadır.
Biray YARIMOĞLU	Okul Öncesi Öğretmeni	Lisans	Bulunmamaktadır.
Burhan ARİ	Sınıf Öğretmeni	Lisans	Destek Eğitim
Emine BOYACI	Sınıf Öğretmeni	Lisans	Bulunmamaktadır.
Erdal DELİGÖNÜL	Okul Müdürü	Lisans	Bulunmamaktadır.
Figen METİN ERGİL	Rehberlik	Lisans	Bulunmamaktadır.
Funda ÖZCAN	Müdür Yardımcısı	Lisans	Bulunmamaktadır.
Gözde KOCAMAN	Okul Öncesi Öğretmeni	Lisans	Bulunmamaktadır.
Gülden CANBAZ	Sınıf Öğretmeni	Yüksek Lisans Tezsiz	Bulunmamaktadır.
Gülten CAN	Sınıf Öğretmeni	Lisans	Bulunmamaktadır.
Hasan ALTAŞ	Sınıf Öğretmeni	Lisans	Destek Eğitim
Havva AKSOY	Sınıf Öğretmeni	Yüksek Lisans Tezsiz	Bulunmamaktadır.
Kevser BAŞOL	Sınıf Öğretmeni	Lisans	Bulunmamaktadır.
Mehmet ATLI	Sınıf Öğretmeni	Lisans	Bulunmamaktadır.
Müşerref AKKUŞ	Sınıf Öğretmeni	Yüksek Lisans Tezsiz	Bulunmamaktadır.
Nejla KARABULUT	Sınıf Öğretmeni	Lisans	Bulunmamaktadır.
Nilay Duygu ŞAHİN	Sınıf Öğretmeni	Yüksek Lisans Tezsiz	Bulunmamaktadır.
Nursel ARSLAN	Sınıf Öğretmeni	Lisans	Bulunmamaktadır.
Öznur GÜNER	Sınıf Öğretmeni	Yüksek Lisans Tezsiz	Destek Eğitim
Pakize Birgül YEŞİLDAĞ	Sınıf Öğretmeni	Lisans	Destek Eğitim/Teknofest Başvurusu
Satılmış YERLİKAYA	Sınıf Öğretmeni	Lisans	Bulunmamaktadır.
Selma BALABAN	İngilizce Öğretmeni	Lisans	Bulunmamaktadır.
Serdar KAYGUSUZ	Sınıf Öğretmeni	Yüksek Lisans Tezsiz	Teknofest Başvurusu
Tülay GÜNEŞ	VHKİ	Lisans	Bulunmamaktadır.
Ümmü YILDIZ	Sınıf Öğretmeni	Lisans	Bulunmamaktadır.

Tablo 11. Kuruma son 2 yılda gelen-giden personel sayısı /neden kurumdan tayin istedikleri

Kuruma son 2 yılda gelen Personel Sayısı	Kurumdan son 2 yılda giden personel sayısı	Giden Personelin Gitme Sebebi
9	12	1-)8 Yıllık Yöneticilik Görevinin Bitmiş Olması- 2-) Okulumuzda Görevlendirme Olması sebebi ile Görevlendirme Sürecinin Bitmiş Olması 3-) İhtiyaç Fazlası Olması 4-) Ücretli Öğretmen Olması (Yerine Kadrolu Öğretmen Gelmesi Sebebi ile) 5-) Emekliye Ayrılmış Olması 6-) Yönetici Olarak Atanması sebebi ile 7-) İsteğe Bağlı

Tablo 12. Personelin Ortalama Okulda Çalışma Yılı

Personel Adı ve Soyadı	Kaç Yıldır Kurumumuzda Çalışmakta
Ahmet ÇERÇİ	16
Aslı Narin ERDOĞAN	7
Ayşe KANDUR	2 ay
Biray YARIMOĞLU	16
Burhan ARİ	3
Emine BOYACI	2
Erdal DELİGÖNÜL	5
Figen METİN ERGİL	5
Funda ÖZCAN	7 ay
Gözde KOCAMAN	11
Güliden CANBAZ	1
Gülten CAN	5
Hasan ALTAŞ	4
Havva AKSOY	9
Kevser BAŞOL	9
Mehmet ATLI	10
Müşerref AKKUŞ	5
Nejla KARABULUT	2 ay
Nilay Duygu ŞAHİN	11
Nursel ARSLAN	14
Öznur GÜNER	4
Pakize Birgül YEŞİLDAĞ	18
Satılmış YERLİKAYA	7 ay
Selma BALABAN	28
Serdar KAYGUSUZ	4
Tülay GÜNEŞ	4
Ümmü YILDIZ	5

Tablo 13. İdari Personelin Katıldığı Hizmet İçi Programları

Adı ve Soyadı	Görevi	Katıldığı Çalışmanın Adı
Erdal DELİGÖNÜL	Okul Müdürü	48
Funda ÖZCAN	Müdür Yrd.	29

Tablo 14. Öğretmenlerin Katıldığı Hizmet İçi Eğitim Programları

Adı ve Soyadı	Görevi	Katıldığı Çalışmanın Sayısı
Ahmet ÇERÇİ	Sınıf Öğretmeni	29
Aslı Narin ERDOĞAN	Anasınıfı Öğretmeni	38
Ayşe KANDUR	İngilizce Öğretmeni	23
Biray YARIMOĞLU	Anasınıfı Öğretmeni	49
Burhan ARİ	Sınıf Öğretmeni	33
Emine BOYACI	Sınıf Öğretmeni	38
Figen METİN ERGİL	Rehberlik Öğretmeni	118
Gözde KOCAMAN	Anasınıfı Öğretmeni	30
Güliden CANBAZ	Sınıf Öğretmeni	36
Gülten CAN	Sınıf Öğretmeni	56
Hasan ALTAŞ	Sınıf Öğretmeni	37
Havva AKSOY	Sınıf Öğretmeni	35
Kevser BAŞOL	Sınıf Öğretmeni	27
Mehmet ATLI	Sınıf Öğretmeni	39
Meryem YILMAZ	Sınıf Öğretmeni	71
Müşerref AKKUŞ	Sınıf Öğretmeni	48
Nejla KARABULUT	Sınıf Öğretmeni	22
Nilay Duygu ŞAHİN	Sınıf Öğretmeni	29
Nursel ARSLAN	Sınıf Öğretmeni	34
Öznur GÜNER	Sınıf Öğretmeni	52
Pakize Birgül YEŞİLDAĞ	Sınıf Öğretmeni	49
Satılmış YERLİKAYA	Sınıf Öğretmeni	79
Selma BALABAN	İngilizce Öğretmeni	41
Serdar KAYGUSUZ	Sınıf Öğretmeni	35
Ümmü YILDIZ	Sınıf Öğretmeni	47

Tablo 15. İdari Personelin Hizmet Süresine İlişkin Bilgiler

Hizmet Süreleri	2024 Yıl İtibarıyla	
	Kişi Sayısı	%
1-4 Yıl		
5-6 Yıl		
7-10 Yıl		
10...Üzeri	2	

Tablo 16. Okul/Kurumda Oluşan Yönetici Sirkülasyonu Oranı

	Yıl İçerisinde Okul/Kurumdan Ayrılan Yönetici Sayısı			Yıl İçerisinde Okul/Kurumda GöreveBaşlayan Yönetici Sayısı		
	2021	2022	2023	2021	2022	2023
<b>TOPLAM</b>	0	0	1	0	0	1

Tablo 17. Öğretmenlerin Hizmet Süreleri (Yıl İtibarıyla)

Hizmet Süreleri	Branşı	Kadın	Erkek	Hizmet Yılı	Toplam
1-3 Yıl		0	0	0	0
4-6 Yıl		0	0	0	0
7-10 Yıl	Sınıf öğretmeni	1	0	9Yıl	1
11-15 Yıl	Sınıf Öğretmeni	2	0	13 Yıl	2
16-20	Sınıf Öğretmeni	4	0	17 ile 18 Yıl aralığı	4
20 ve üzeri	İdareci (Müdür ve Müdür Yardımcısı) ve Sınıf Öğretmeni, İngilizce Öğretmeni, Rehberlik Öğretmeni	13	7	20 ile 39 Yıl aralığı	20

Tablo 18. Kurumdaki Mevcut Hizmetli/ Memur Sayısı

	Görevi	Erkek	Kadın	Eğitim Durumu	Hizmet Yılı	Toplam
1	Memur	0	1	LİSANS MEZUNU	13 YIL 3 AY 6 GÜN	1
2	Hizmetli	0	1	LİSE MEZUNU		1
3	Hizmetli	0	1	0		1

Tablo 19. Çalışanların Görev Dağılımı

Çalışanın Ünvanı	Görevleri	Dayanağı
Okul /Kurum Müdürü	<ul style="list-style-type: none"> <li>*İdare İşleri</li> <li>•Kurumun temsili ve ağırlama</li> <li>•Liderlik, amaç ve politika belirleme</li> <li>•Eğitim ve proje geliştirme</li> <li>•Planlama, uygulama, denetleme</li> <li>•Değerlendirme</li> <li>•Yazışmalar</li> <li>•Mevzuatın takibi</li> </ul>	<ul style="list-style-type: none"> <li>* 1 Sayılı Cumhurbaşkanlığı Kararnamesi</li> <li>*657 Sayılı Devlet Memurları Kanunu</li> <li>*222 Sayılı İlköğretim Ve Eğitim Kanunu</li> <li>*1739 sayılı Milli Eğitim Temel Kanunu</li> </ul>
Müdür Yardımcısı	<ul style="list-style-type: none"> <li>*Kayıt-</li> <li>*Nakil işleri</li> <li>*Devam-devamsızlık</li> <li>*Sınıf geçme</li> <li>*Derece terfi</li> <li>*Hizmet içi eğitim</li> <li>*Özlük hakları</li> <li>*Sendikal Hizmetler</li> </ul>	<ul style="list-style-type: none"> <li>* 1 Sayılı Cumhurbaşkanlığı Kararnamesi</li> <li>*657 Sayılı Devlet Memurları Kanunu</li> <li>*222 Sayılı İlköğretim Ve Eğitim Kanunu</li> <li>*1739 sayılı Milli Eğitim Temel Kanunu</li> </ul>
Öğretmenler	<ul style="list-style-type: none"> <li>*Planlar</li> <li>*Öğretmenler Kurulu Zümre toplantıları</li> <li>*Öğretim Yöntem ve Teknikleri Öğrenci Başarısının Değerlendirilmesi</li> <li>*Ölçme değerlendirme Uygulamaları</li> <li>*Teknolojik donanımın kullanılması</li> <li>*Sınıf içi uygulamalar Gezi ve inceleme Kulüp faaliyetleri</li> <li>*Dönem içi değerlendirmeler Ortak sınavlar</li> <li>*Sosyal-Kültürel Etkinlikler</li> <li>*Proje çalışmaları</li> <li>*Öğrenci sağlığı ve güvenliği</li> </ul>	<ul style="list-style-type: none"> <li>* 1 Sayılı Cumhurbaşkanlığı Kararnamesi</li> <li>*657 Sayılı Devlet Memurları Kanunu</li> <li>*222 Sayılı İlköğretim Ve Eğitim Kanunu</li> <li>*1739 sayılı Milli Eğitim Temel Kanunu</li> </ul>
Yönetim İşleri ve Büro Memuru	<ul style="list-style-type: none"> <li>*Yazışma</li> <li>*Evrak dosyalama</li> <li>*Öğretmen Özlük İşleri</li> </ul>	<ul style="list-style-type: none"> <li>* 1 Sayılı Cumhurbaşkanlığı Kararnamesi</li> <li>*657 Sayılı Devlet Memurları Kanunu</li> </ul>
Yardımcı Hizmetler Personeli	<ul style="list-style-type: none"> <li>*Okulun temizlik ve düzen işleri</li> </ul>	

Tablo 20. *Okul/kurum Rehberlik Hizmetleri*

Mevcut Kapasite				Mevcut Kapasite Kullanımı ve Performans					
Psikolojik Danışman Norm Sayısı	Görev Yapan Psikolojik Danışman Sayısı	İhtiyaç Duyulan Psikolojik Danışman Sayısı	Görüşme Odası Sayısı	Danışmanlık Hizmeti Alan			Rehberlik Hizmetleri ile İlgili Düzenlenen Eğitim/Paylaşım Toplantısı vb. Faaliyet Sayısı		
				Öğrenci Sayısı	Öğretmen Sayısı	Veli Sayısı	Öğretmenlere Yönelik	Öğrencilere Yönelik	Velilere Yönelik
0	1	0	1	0	0	0	7	11	10

Tablo 21. Personelin Aldığı Ceza ve Ödüller

Personel Adı ve Soyadı	Aldığı Ödül Sayısı	Aldığı Ceza Sayısı
Ahmet ÇERÇİ	3	0
Aslı Narin ERDOĞAN	5	0
Ayşe KANDUR	4	0
Biray YARIMOĞLU	3	0
Burhan ARİ	4	0
Emine BOYACI	3	0
Erdal DELİGÖNÜL	15	0
Figen METİN ERGİL	4	0
Funda ÖZCAN	7	0
Gözde KOCAMAN	2	0
Güliden CANBAZ	4	0
Gülten CAN	2	0
Hasan ALTAŞ	5	0
Havva AKSOY	10	0
Kevser BAŞOL	5	0
Medine TÜL	2	0
Mehmet ATLI	2	0
Müşerref AKKUŞ	2	0
Nejla KARABULUT	2	0
Nilay Duygu ŞAHİN	4	0
Nursel ARSLAN	3	0
Öznur GÜNER	7	0
Pakize Birgül YEŞİLDAĞ	7	0
Satılmış YERLİKAYA	10	0
Selma BALABAN	2	0
Serdar KAYGUSUZ	4	0
Tülay GÜNEŞ	2	0
Ümmü YILDIZ	4	0



## 2.7.3. Teknolojik Düzey

Tablo 22. *Teknolojik Araç-Gereç Durumu*

Araç-Gereçler	2021	2022	2023	İhtiyaç
Bilgisayar	28	28	28	0
Yazıcı	3	3	3	1
Tarayıcı	1	1	1	0
Tepegöz	0	0	0	0
Projeksiyon	11	11	11	0
Televizyon	1	1	1	0
İnternet bağlantısı	1	1	1	0
Fen Laboratuvarı	0	0	0	1
Bilgisayar Lab.	0	0	0	0
Fax	1	1	1	0
Video	0	0	0	0
DVD Player	0	0	0	0
Fotoğraf makinesi	0	0	0	1
Kamera	1	1	1	1
Okul/kurumun İnternet sitesi	1	1	1	0
Personel/e-posta adresi oranı	100	100	100	0
Diğer araç-gereçler	9	9	9	0

Tablo 23. *Fiziki Mekân Durumu*

Fiziki Mekân	Var	Yok	Adedi	İhtiyaç	Açıklama
Öğretmen Çalışma Odası	VAR		1	YOK	
Ekipman Odası	VAR		1	YOK	
Kütüphane	VAR		1	YOK	
Rehberlik Servisi	VAR		1	YOK	
Resim Odası		YOK		YOK	
Müzik Odası		YOK		YOK	
Çok Amaçlı Salon	VAR		1	YOK	
Spor Salonu		YOK		YOK	

## 2.7.4. Mali Kaynaklar

Tablo 24.Kaynak Tablosu

Kaynaklar	2024	2025	2026	2027	2028
Genel Bütçe	20000	24000	26500	29000	35000
Okul Aile Birliđi	90000	112500	146500	176250	211500
Özel İdare	0	0	0	0	0
Kira Gelirleri	36600	53000	68900	79250	87000
Döner Sermaye	0	0	0	0	0
Dış Kaynak/Projeler	0	0	0	0	0
Diđer	0	0	0	0	0
TOPLAM	146600	189500	241900	284500	333500

Tablo 25.Harcama Kalemler

Harcama Kalemi	Çeşitleri
Personel	Sözleşmeli olarak çalışan personelin (sekreter temizlik, Güvenlik) ücret, vergi, sigorta vb. giderleri
Onarım	Okul/kurum binası ve tesisatlarıyla ilgili her türlü Küçük onarım; makine, bilgisayar, yazıcı vb. bakım giderleri
Sosyal-sportif faaliyetler	Etkinlikler ile ilgili giderler
Temizlik	Temizlik malzemeleri alımı
İletişim	Telefon, faks, internet, posta, mesaj giderleri
Kırtasiye	Her türlü kırtasiye ve sarf malzemesi giderleri

Tablo 26.Gelir-Gider Tablosu

YILLAR	2021		2022		2023	
	GELİR	GİDER	GELİR	GİDER	GELİR	GİDER
Temizlik	86000	11500	108000	17000	136000	19500
Küçük Onarım		16000		18000		20000
Bilgisayar Harcamaları		10500		12500		25000
Büro Makinaları Harcamaları		1500		2500		3500
Telefon		2710		2625		5395
Sosyal Faaliyetler		5000		9000		13000
Kırtasiye		13000		16000		19500
GENEL		25000		30000		30000
TOPLAM	86000	85210	108000	107625	136000	135895

## 2.7.5. İstatistik Veriler

Tablo 27.Öğrenci Bilgileri (Ek:1)

YILLAR	2022	2023	2024
Okul Öğrenci Sayısı	480	493	488
Ortalama Sınıf Mevcudu	23	23	23
Kız Öğrenci Sayısı	255	240	240
Erkek Öğrenci Sayısı	225	253	248
Kaynaştırma Eğitimine Tabi Öğrenci Sayısı	17	14	15

Tablo 28.Öğrenci kursları (Ek:2)

YILLAR	2022	2023	2024
Kurs Açılan Dersler	0	0	0
Katılan Öğrenci Sayısı	0	0	0
Görev Alan Öğretmen Sayısı	0	0	0
Kursun Akademik Başarıya Olan Katkısı	0	0	0

Tablo 29.Okul/kurumun akademik başarısı (Ek:3)

YILLAR	2022	2023	2024
Ulusal Düzeyde Yapılan Sınavlarda Başarı Sağlayan Öğrenci Sayısı Oranı	0	0	0
İl Başarı Sırası	0	0	0
Sınıf Doğrudan Geçen Öğrenci Sayısı/Oranı	480	492	487
Sınıf Tekrarı Yapan Öğrenci Sayısı/Oranı	0	1	1

Tablo 30.Okul/kurumda yapılan sosyal faaliyetler (Ek:4)

YILLAR	2022	2023	2024
Okul/Kurumda Yapılan Sosyal Faaliyetler	*İlköğretim Haftası Kutlama Programı *15 Temmuz Demokrasi ve Milli Birlik Günü *29 Ekim Cumhuriyet Bayramı *24 Kasım Öğretmenler Günü *10 Kasım Atatürk'ü Anma Programı *18 Mart Çanakkale Zaferi ve Şehitleri Anma Günü *23 Nisan Ulusal Egemenlik ve Çocuk Bayramı *19 Mayıs Atatürk'ü Anma Gençlik ve Spor Bayramı *Kermes	*İlköğretim Haftası Kutlama Programı *15 Temmuz Demokrasi ve Milli Birlik Günü *29 Ekim Cumhuriyet Bayramı *24 Kasım Öğretmenler Günü *10 Kasım Atatürk'ü Anma Programı *18 Mart Çanakkale Zaferi ve Şehitleri Anma Günü *23 Nisan Ulusal Egemenlik ve Çocuk Bayramı *19 Mayıs Atatürk'ü Anma Gençlik ve Spor Bayramı *Kermes	*İlköğretim Haftası Kutlama Programı *15 Temmuz Demokrasi ve Milli Birlik Günü *29 Ekim Cumhuriyet Bayramı *24 Kasım Öğretmenler Günü *10 Kasım Atatürk'ü Anma Programı *18 Mart Çanakkale Zaferi ve Şehitleri Anma Günü *23 Nisan Ulusal Egemenlik ve Çocuk Bayramı *19 Mayıs Atatürk'ü Anma Gençlik ve Spor Bayramı *Kermes
Katılan Öğretmen Sayısı	29	29	29
Öğrenci Veli Sayısı	250	250	250
Öğrenci Sayısı	480	493	488

Tablo 31.Okul/kurumda yapılan kültürel faaliyetlerin (Ek:5)

YILLAR	2022	2023	2024
Okul/Kurumda yapılan Kültürel Faaliyetler (gezi, sergi vb)	*Deprem simülasyon merkezi gezisi *Büyükşehir Belediyesi Kurtuluş Parkı Trafik Eğitim Merkezi Gezisi *Nazım Hikmet Kültür Merkezi evrensel Değerler Müzesi Gezisi *Şehit Cuma Dağ Tabiat Tarihi Müzesi Gezisi *Eski Meclis Gezisi *Nata Vega Akvaryum Gezisi *Tiyatro *Batıkent Teknofen Koleji Gezisi *Millet Kütüphanesi Gezisi *Sinema *Job-Boy Meslek Tanıtma Evi *Telekomünikasyon Müzesi Gezisi *ATO Congressium Kitap Fuarı Gezisi *Ankara Üniversitesi Oyuncak	*Market Gezisi *Batıkent Spor ve Dinlenme Parkı Gezisi *Batıkent Keloğlan Parkı gezi piknik *Anıtkabir Gezisi *Job-Boy Eğlence ve Oyun Merkezi Gezisi *Cin Ali Müzesi Gezisi *Feza Gürsoy Bilim Merkezi Gezisi *Nazım Hikmet Kültür Merkezi Gezisi *Tiyatro *Sinema	*Okulumuzda Atatürk Resim Sergisi Açılmıştır. *Eski ve Yeni Meclis Gezileri Düzenlenmiştir *Atatürk evine gezi *Dijital Hayvanat Bahçesi gezisi *Sinema *MTA Müzesi gezisi *Nazım Hikmet Kültür Merkezi Gezisi *Telekomünikasyon Müzesi Gezisi *Eski ve Yeni TBMM gezisi *Feza Gürsoy Bilim Merkezi Gezisi *Akün Sahnesi (Tiyatro)

	Müzesi *Erim Tan Arkeoloji ve Sanat Tarihi Müzesi *MTA Müzesi *Anadolu Medeniyetleri Müzesi Gezisi *Doğa Gezisi *Harikalar Diyarı Gezisi		
Katılan Öğretmen Sayısı	25	25	18
Öğrenci Veli Sayısı	21	8	10
Öğrenci Sayısı	547	476	372

- Okul/kurumun bilimsel arařtırmaları (Ek:6)
- **\*\*Bulunmamaktadır.**
- Okul/kurumun bilimsel yayınları (Ek:7)
- **\*\*Bulunmamaktadır.**

Tablo 32.Spor kulübü faaliyetleri (Ek:8)

YILLAR	2022	2023	2024
Lisanslı Öğrenci Sayısı	5	9	6
Bu alanda kazanılan başarılar	*Yüzme Kulüpler arası 1.2. ve 3. Lük Ödülleri *Tekvando Kulüpler arası 1.2.ve 3. lük ödülleri	*Yüzme Kulüpler arası 1.2. ve 3. Lük Ödülleri *Tekvando Kulüpler arası 1.2.ve 3. lük ödülleri	*Yüzme Kulüpler arası 1.2. ve 3. Lük Ödülleri *Tekvando Kulüpler arası 1.2.ve 3. lük ödülleri
Mezun Olduktan Sonra Spora Devam Eden Öğrenci Sayısı	Bilinmemektedir.	Bilinmemektedir.	Bilinmemektedir.

Tablo 33.Öğrenci devam durumu (Ek:9)

YILLAR	2022	2023	2024
Öğrenci Devamsızlık Ortalaması	0	1	1
Devamsızlıktan Kalan Öğrenci Sayısı	0	1	1
Sürekli Devamsızlık Yapan Öğrenci Sayısı	0	1	1
Önceden Devamsız Olupta Devamı Sağlanan Öğrenci Sayısı	0	0	0

Tablo 34.Sosyal kulüplerin çalışması (Ek:10)

YILLAR	2022	2023	2024
Kurulan Sosyal Kulüpler	*Gezi Tanıtma ve Turizm Kulübü *Trafik Güvenliği ve İlk Yardım Kulübü *Çevre Kulübü *Sağlık Temizlik ve Beslenme Kulübü *Sivil Savunma Kulübü *Kızılay Yeşilay Kulübü *Yayın ve İletişim Kulübü	*Gezi Tanıtma ve Turizm Kulübü *Trafik Güvenliği ve İlk Yardım Kulübü *Çevre Kulübü *Sağlık Temizlik ve Beslenme Kulübü *Sivil Savunma Kulübü *Kızılay Yeşilay Kulübü *Yayın ve İletişim Kulübü	*Gezi Tanıtma ve Turizm Kulübü *Trafik Güvenliği ve İlk Yardım Kulübü *Çevre Kulübü *Sağlık Temizlik ve Beslenme Kulübü *Sivil Savunma Kulübü *Kızılay Yeşilay Kulübü *Yayın ve İletişim Kulübü
Kulüplerin Gerçekleştirdiği Projeler	Halk oyunları Koro Satranç Kültürel Geziler Sergiler Tiyatro Kermes ve Şenlikler Piknikler Sosyal Kulüp ve Toplum Hizmeti Çalışmaları Futbol, Voleybol Basketbol Badminton Geleneksel çocuk oyunları	Halk oyunları Koro Satranç Kültürel Geziler Sergiler Tiyatro Kermes ve Şenlikler Piknikler Sosyal Kulüp ve Toplum Hizmeti Çalışmaları Futbol, Voleybol Basketbol Badminton Geleneksel çocuk oyunları	Halk oyunları Koro Satranç Kültürel Geziler Sergiler Tiyatro Kermes ve Şenlikler Piknikler Sosyal Kulüp ve Toplum Hizmeti Çalışmaları Su Verimliliği ile ilgili Çalışmalar Futbol, Voleybol Basketbol Badminton Geleneksel çocuk oyunları Maddi Sıkıntılı Durumdaki çocuklarımıza yardım Çalışmaları

Tablo 35. Personel Devam Durumu (Ek:11)

YILLAR	2022	2023	2024
Personelin Sevk Alma Durumu	0	0	0
Zorunlu İzinler Hariç alınan İzin Süreleri			
Sevk Alma Sıklığı	0	0	0
Haftalık Sevk Sayısı	0	0	0
Alınan Rapor Sayısı	125	160	61

Tablo 36. Rehberlik hizmetleri (Ek:12)

YILLAR	2022	2023	2024
Rehberlik Hizmetinden Yararlanan Öğrenci Sayısı	480	485	488
Diğer Faaliyetleri	<ul style="list-style-type: none"> <li>*Seminer</li> <li>*Sınıf Rehberlik Çalışmaları</li> <li>*Grup Rehberlik Çalışmaları</li> <li>*Bireysel ve Grupla Görüşme</li> <li>*Özel Gereksinimli Öğrenciler için yapılan çalışmalar</li> <li>*Öğrenci Yönlendirme işlemleri ile ilgili yapılan çalışmalar</li> <li>*Türkiye Bağımlılıkla Mücadele ile ilgili yapılan çalışmalar</li> <li>*Psikolojik Sağlamlıkla ilgili yapılan çalışmalar</li> <li>*Sağlıklı Yaşam sağlıklı beslenme ile ilgili yapılan çalışmalar</li> <li>*Okul Psikososyal destek Hizmetleri</li> <li>*Aile Katılımı Çalışmaları</li> <li>*Bep Geliştirme Birimi Toplantıları</li> <li>*RPD Hizmetleri</li> <li>*Yürütme Kurulu Toplantıları</li> </ul>	<ul style="list-style-type: none"> <li>*Seminer</li> <li>*Sınıf Rehberlik Çalışmaları</li> <li>*Grup Rehberlik Çalışmaları</li> <li>*Bireysel ve Grupla Görüşme</li> <li>*Özel Gereksinimli Öğrenciler için yapılan çalışmalar</li> <li>*Öğrenci Yönlendirme işlemleri ile ilgili yapılan çalışmalar</li> <li>*Türkiye Bağımlılıkla Mücadele ile ilgili yapılan çalışmalar</li> <li>*Psikolojik Sağlamlıkla ilgili yapılan çalışmalar</li> <li>*Sağlıklı Yaşam sağlıklı beslenme ile ilgili yapılan çalışmalar</li> <li>*Okul Psikososyal destek Hizmetleri</li> <li>*Aile Katılımı Çalışmaları</li> <li>*Bep Geliştirme Birimi Toplantıları</li> <li>*RPD Hizmetleri</li> <li>*Yürütme Kurulu Toplantıları</li> </ul>	<ul style="list-style-type: none"> <li>*Seminer</li> <li>*Sınıf Rehberlik Çalışmaları</li> <li>*Grup Rehberlik Çalışmaları</li> <li>*Bireysel ve Grupla Görüşme</li> <li>*Özel Gereksinimli Öğrenciler için yapılan çalışmalar</li> <li>*Öğrenci Yönlendirme işlemleri ile ilgili yapılan çalışmalar</li> <li>*Türkiye Bağımlılıkla Mücadele ile ilgili yapılan çalışmalar</li> <li>*Psikolojik Sağlamlıkla ilgili yapılan çalışmalar</li> <li>*Sağlıklı Yaşam sağlıklı beslenme ile ilgili yapılan çalışmalar</li> <li>*Okul Psikososyal destek Hizmetleri</li> <li>*Aile Katılımı Çalışmaları</li> <li>*Bep Geliştirme Birimi Toplantıları</li> <li>*RPD Hizmetleri</li> <li>*Yürütme Kurulu Toplantıları</li> </ul>

Tablo 37.Engelli öğrenciler için kolaylaştırıcı çalışmalar (Ek:13)

YILLAR	2022	2023	2024
Engelli Öğrenci Sayısı ve Engel çeşidi	1 Ortopedik Engelli	1 Ortopedik Engelli	1 Ortopedik Engelli
Engelli Öğrencinin Yaşamını Kolaylaştırmak için Alınan Önlemler	*Engelli Rampası *Giriş Katta 4 Yıl boyunca Eğitimine devam etmesinin sağlanması	*Engelli Rampası *Öğrencinin Giriş Katta 4 Yıl boyunca Eğitimine devam etmesinin sağlanması	*Engelli Rampası *Öğrencinin Giriş Katta 4 Yıl boyunca Eğitimine devam etmesinin sağlanması

Tablo 38.Okulun dış çevre (MEB, belediye, AB, TÜBİTAK, MEM) tarafından düzenlenen faaliyet ve projelere katılma ve bu projelerden yararlanma durumu (Ek:14)

YILLAR	2022	2023	2024
MEB tarafından düzenlenen faaliyet ve projelere katılma durumu			*Okulum *Farkında *Dilimizin Zenginliği *TEKNOFEST *Su Verimliliği *Kültürümüzde iz bırakanlar *Değerler Eğitimi
Belediye tarafından düzenlenen faaliyet ve projelere katılma durumu			0
AB tarafından düzenlenen faaliyet ve projelere katılma durumu			0
TÜBİTAK tarafından düzenlenen faaliyet ve projelere katılma durumu			0
MEM tarafından düzenlenen faaliyet ve projelere katılma durumu			0

Tablo 39.Okul/kuruma ulaşım (Ek:15)

YILLAR	2022	2023	2024
Okul/Kuruma Ulaşım	*276 numaralı Otobüs *Metro *Dolmuş *Okul Servisi *Şahsi Araçlar	*276 numaralı Otobüs *Metro *Dolmuş *Okul Servisi *Şahsi Araçlar	*276 numaralı Otobüs *Metro *Dolmuş *Okul Servisi *Şahsi Araçlar



Tablo 40.Fiziki mekânlar (Ek:16)

- **Not:** Binanın iç ve dış ses yalıtımı uygundur. Danışma ve ziyaretçi odası bulunmamaktadır. Bu bilgi 2022-2023-2024 yıllarını kapsamaktadır.

Fiziki Mekân	Var	Yok	Adedi	İhtiyaç
Öğretmen Çalışma Odası	<input type="checkbox"/>		1	0
Ekipman Odası	<input type="checkbox"/>		1	0
Kütüphane	<input type="checkbox"/>		1	0
Rehberlik Servisi	<input type="checkbox"/>		1	0
Resim Odası		<input type="checkbox"/>		0
Müzik Odası		<input type="checkbox"/>		0
Çok Amaçlı Salon	<input type="checkbox"/>		1	0
Ev Ekonomisi Odası		<input type="checkbox"/>		0
İş ve Teknik Atölyesi		<input type="checkbox"/>		0
Bilgisayar laboratuvarı		<input type="checkbox"/> <input type="checkbox"/> <input type="checkbox"/>		0
Yemekhane		<input type="checkbox"/>		0
Spor Salonu		<input type="checkbox"/>		1
Otopark		<input type="checkbox"/>		0
Spor Alanları	<input type="checkbox"/>		1	0
Kantin	<input type="checkbox"/>		1	0
Fen Bilgisi Laboratuvarı		<input type="checkbox"/> <input type="checkbox"/> <input type="checkbox"/>		1
Atölyeler	<input type="checkbox"/>		1	0
Bölmelere Ait Depo		<input type="checkbox"/>		0
Bölüm Laboratuvarları		<input type="checkbox"/>		0
Bölüm Yönetici Odaları		<input type="checkbox"/>		0
Bölüm Öğrt. Odası		<input type="checkbox"/>		0
Teknisyen Odası		<input type="checkbox"/>		0
Bölüm Dersliği		<input type="checkbox"/>		0
Arşiv	<input type="checkbox"/>		1	0

Tablo 41.Kantin, yemekhane (Ek:17)

YILLAR	2022	2023	2024
Kantinin İşletilme Biçimi	Kira	Kira	Kira
İhtiyacı Karşılama Düzeyi	İhtiyacı Karşılamaktadır.	İhtiyacı Karşılamaktadır.	İhtiyacı Karşılamaktadır.
Okula Getirisi	2.000 TL	2.600 TL	3.400TL
Öğrencilerin Dışarı Gitmesini Önleme Durumu	Dışarı Gitmelerini Önlemektedir.	Dışarı Gitmelerini Önlemektedir.	Dışarı Gitmelerini Önlemektedir.
Faydaları	Denetimi her ay yapılan Kantin deki ürünler sağlığa uygun şekilde satışa sunulmaktadır.	Denetimi her ay yapılan Kantin deki ürünler sağlığa uygun şekilde satışa sunulmaktadır.	Denetimi her ay yapılan Kantin deki ürünler sağlığa uygun şekilde satışa sunulmaktadır.

Tablo 42.İsınma durumu (Ek:18)

YILLAR	2022	2023	2024
Isınma Durumu-Yakıt Türü	Kazan-Doğalgaz	Kazan-Doğalgaz	Kazan-Doğalgaz
Isınmanın Tam Sağlanıp Sağlanmadığı	Sağlanmıştır.	Sağlanmıştır.	Sağlanmıştır.
Kalorifer Görevlisinin Eğitimi Belgesi	Görevli eğitimini almış belgesi mevcuttur.	Görevli eğitimini almış belgesi mevcuttur.	Görevli eğitimini almış belgesi mevcuttur.

Tablo 43.Sivil savunma çalışmaları (Ek:19)

YILLAR	2022	2023	2024
Yangın Tertibatı	Mevcuttur.	Mevcuttur.	Mevcuttur.
Yangın Tüpü	İlk Dolum: Eylül 2021 Kontrol ve Yenileme Tarihi: Ekim 2025	İlk Dolum: Eylül 2021 Kontrol ve Yenileme Tarihi: Ekim 2025	İlk Dolum: Eylül 2021 Kontrol ve Yenileme Tarihi: Ekim 2025
İkaz Alarm Zili	Çalışmaktadır.	Çalışmaktadır.	Çalışmaktadır.
Baca Temizliği	Her yıl yapılmaktadır.	Her yıl yapılmaktadır.	Her yıl yapılmaktadır.
Elektrik Tertibatının Kontrolü	Her yıl kontrolleri ve gerekli bakımları yapılmaktadır.	Her yıl kontrolleri ve gerekli bakımları yapılmaktadır.	Her yıl kontrolleri ve gerekli bakımları yapılmaktadır.
Kalorifer Kazanının Temizliği	Her yıl düzenli olarak yapılmaktadır.	Her yıl düzenli olarak yapılmaktadır.	Her yıl düzenli olarak yapılmaktadır.
Sivil Savunma Tatbikatı	Bakanlığımızın belirttiği tarihlerde gerekli tatbikatlar düzenli olarak yapılmaktadır.	Bakanlığımızın belirttiği tarihlerde gerekli tatbikatlar düzenli olarak yapılmaktadır.	Bakanlığımızın belirttiği tarihlerde gerekli tatbikatlar düzenli olarak yapılmaktadır.
Su Deposu Temizliği	Her yıl yapılmaktadır.	Her yıl yapılmaktadır.	Her yıl yapılmaktadır.
Okul haşerelere karşı ilaçlama	Her yıl 2 defa yapılmaktadır.	Her yıl 2 defa yapılmaktadır.	Her yıl 2 defa yapılmaktadır.

Tablo 44.Diğer araç ve gereçler (Ek:20)

- Bu çizelgedeki bilgiler 2022-2023-2024 yıllarını kapsamaktadır.

Araç-Gereçler	2024	İhtiyaç
Bilgisayar	28	0
Yazıcı	3	1
Tarayıcı	1	0
Tepegöz	0	0
Projeksiyon	11	0
Televizyon	1	0
İnternet bağlantısı	1	0
Fen Laboratuvarı	0	1
Bilgisayar Lab.	0	0
Fax	1	0
Video	0	0
DVD Player	0	0
Fotoğraf makinesi	0	1
Kamera	1	1
Okul/kurumun İnternet sitesi	1	0
Personel/e-posta adresi oranı	100	0
Diğer araç-gereçler	9	0
.....	0	0

•Okul/kurumun yaptığı benzer okullarda olmayan ya da öncülüğünü okulun yaptığı diğer okullara da örnek olan çalışmalar, çevreye bu okuldan yayılan başarılı uygulamalar, (Ek:21)

\*\*Bulunmamaktadır.

Tablo 45.Okul/kurumun iş birliği yaptığı kurum ya da kişiler, okulda ya da okulca düzenlenen panel, konferans vb. sunumlar, (Ek:22)

YILLAR	2022	2023	2024
Okul/Kurumun iş birliği yaptığı Kurum ya da kişiler	İlçe MEM, Emniyet Müdürlüğü, RAM, Muhtarlık	İlçe MEM, Emniyet Müdürlüğü, RAM, Muhtarlık	İlçe MEM, Emniyet Müdürlüğü, RAM, Muhtarlık
Okulda ya da Okulca düzenlenen panel, konferans vb. sunumlar			Yazar-İmza Günü

Tablo 46. Okul/kurumun öncülük ettiği iyi işler, organizasyonlar, aldığı ödüller belirtilir. (Ek:23)

YILLAR	2022	2023	2024
Okul/Kurumun öncülük ettiği iyi işler, organizasyonlar, aldığı ödüller	--	--	

## 2.8. Dış Çevre Analizi (Politik, Ekonomik, Sosyal, Teknolojik, Yasal ve Çevresel Çevre Analizi -PESTLE)

Muası medeniyetler seviyesini yakalamak, çağdaşlaşmaya ayak uydurabilmek için okullarımızı değişime açık sürekli gelişen kurumlar haline getirerek çağdaşlaştırabilmeliyiz.

Günümüzde okullardan beklenen değişime ve gelişime açık, yenilenme çalışmaları gösterebilen, çevreye uyum sağlayabilen ve çevreyi de gelişime hazırlayan, toplumun gelişmesine ivme kazandırabilen birer kurum olabilmeleridir.

İşte bu anlamda eğitim, öğretim, topluma hizmet, vazife ve faydamızı arttırarak ilerlemek amacındayız. Bu faydamızı arttırma, başarılı olma gayesi ancak sistemli, planlı, organize bir ilerleyişle mümkün olacaktır. Şehir merkezinde, emniyet mensuplarına ait lojmanların içinde bir kurum olarak, kendimizi ve çevremizi tanıyıp, kaynaklarımızı arttırarak ve etkin şekilde kullanarak çalışmalarımızı yürütmeliyiz.

Bu kapsamda yaptığımız kurum dışı analizde; okulumuzu etkileyebilecek dışsal değişimler ve eğilimler değerlendirilmiştir. PEST Analizi faktörlerin incelenerek önemli ve hemen harekete geçilmesi gerekenleri tespit etmek ve bu faktörlerin, olumlu veya olumsuz kimleri etkilediğini ortaya çıkarmak için yapılan analizdir. Okulumuzda PEST Analizi, politik(siyasi), ekonomik, sosyal ve teknolojik faktörlerin incelenerek önemli ve hemen harekete geçirilmesi gerekenleri tespit etmek ve bu faktörlerin olumlu (fırsat) veya olumsuz (tehdit) etkilerini ortaya çıkarmak için yapılan bir analizdir. Politik, ekonomik, sosyal ve teknolojik değişimlerin sakıncalı(tehdit) taraflarından korunmak, avantajlı(fırsat) taraflarından yararlanmaya çalışmaktır. Okulumuz politik, ekonomik, sosyal ve teknolojik alanlardaki çevre değişkenlerini değerlendirmiş, bu değişkenlerin okulun gelişimine nasıl katkı sağlayacağını ya da okul gelişimini nasıl engelleyeceğini belirlenmiştir. Bu değişkenlerden okulumuzun gelişimine katkı sağlayacak olanlar bir fırsat olarak değerlendirilmiştir. Bunun yanı sıra okul gelişimini engelleyebilecek olan değişkenler ise tehdit olarak alınmış ve planlama yapılırken bu tehditler göz önünde bulundurulmuştur. Sosyal faktörler çevrenin sosyokültürel değerleri ve tutumları ile ilgilidir.

Bu değer ve tutumlar okulumuzun çalışanları ve hizmet sunduğu kesimler açısından önemlidir. Çünkü bu konular kurumun stratejik hedeflerini, amaçlarını etkileyebilir, kurum açısından bir fırsat ya da tehdit oluşturabilir. Sosyal açıdan çevre analizi yapılırken kurumun bulunduğu çevredeki yaşantı biçimi, halkın kültürel düzeyi, toplumsal gelenekler vb. konular dikkate alınmalı, bu konuların kurum açısından bir fırsat mı yoksa tehdit unsuru mu olduğu tespit edilmelidir. Teknolojik alandaki hızlı gelişmeler, telefon, radyo, televizyon ve internet gibi günümüz haberleşme araçları çevrede olup bitenlerden zamanında haberdar olma olanakları yanında, yazılı haberleşmenin ifade güçlüklerini ortadan kaldırmış, hatta birtakım olayları görerek anında izleyebilme olasılığını gerçekleştirmiş bulunmaktadır.

Herhangi bir haber, mesaj veya önemli bir olay, dünyanın herhangi bir yerine vakit geçirmeksizin çok çabuk ulaşmakta; dünyanın herhangi bir yerinden başka bir yere bilgi ve deneyim transferi gerçekleştirilebilmektedir. Bu durum bilimsel, teknik ve düşünsel alanlarda meydana gelen gelişmelerin iyi veya kötü sonuçlarıyla bütün dünyaya yayılmasını sağlamaktadır.

Böylece, dünyada kişiler arası ilişkilerde olduğu kadar, grup ve uluslararası ilişkilerde de sosyokültürel yönden hızlı değişimler meydana gelmektedir. Bilimsel, teknik ve düşünsel değişimler, eğitim ve öğretim alanındaki sistem ve yöntemleri de temelinden değişime zorlamaktadır.

Ülkemizin dünyaya yön veren, gelişmiş başarılı bir yerde olabilmesi için Orhangazi İlkokulu olarak üzerimize düşen görev ve sorumlulukları yerine getirebilmek adına analizlerimizi yaparak tüm paydaşlarımızla uyum içinde hareket ederek çalışacağız.

Tablo 47. **PESTLE Analiz Tablosu**

Politik-Yasal etkenler	Ekonomik etkenler
<ul style="list-style-type: none"> <li>* Milli Eğitim Bakanlığı kararları ve bildirimleri.</li> <li>* İlçe Milli Eğitim Müdürlüğü 2024-2028 Stratejik Planının incelenmesi</li> <li>* Yasal yükümlülüklerin belirlenmesi</li> <li>* Personelin yasal hak ve sorumlulukları</li> <li>* Oluşturulması gereken kurul ve komisyonlar.</li> <li>* Okulumuzun bulunduğu çevrenin, eğitime- öğretime erişebilirlik hakkında zorunlu eğitimi aşan beklentileri</li> </ul>	<ul style="list-style-type: none"> <li>* Okulun bulunduğu çevrenin genel gelir durumu</li> <li>* Okulun gelirini arttırıcı unsurlar</li> <li>* Okulun giderlerini arttıran unsurlar</li> <li>* Tasarruf sağlama imkânları</li> <li>* Velilerin sosyoekonomik düzeyi</li> <li>* Ülkenin ekonomik önceliklerine bağlı olarak okulun da önceliklerinin değişmesi.</li> </ul>
Sosyokültürel etkenler	Teknolojik etkenler
<ul style="list-style-type: none"> <li>* Ailelerin ve öğrencilerin eğitime bakış açısı</li> <li>* Kariyer beklentileri</li> <li>* Ailelerin ve öğrencilerin bilinçlenmeleri</li> <li>* Hayat beklentilerindeki değişimler.</li> <li>* Sosyal ve kültürel yapıdaki değerlerin etkisinin azalması.</li> <li>* Teknolojik gelişmeler (tv, bilgisayar, telefon, internet kullanımı) sonucunda meydana gelen değişiklikler.</li> </ul>	<ul style="list-style-type: none"> <li>* MEB' nın teknoloji kullanım durumu,</li> <li>* e- devlet uygulamaları</li> <li>* e-öğrenme, e-akademi, e-okul, eba internet olanakları</li> <li>* Okulun sahip olmadığı teknolojik araçlar</li> <li>* Çalışan ve öğrencilerin teknoloji kullanım kapasiteleri,</li> <li>* Öğrenci ve çalışanların sahip olduğu teknolojik araçlar</li> <li>* Teknoloji alanındaki gelişmeler</li> <li>* Okulun yeni araçlara sahip olma imkânları</li> <li>* Teknolojinin eğitimde kullanımı,</li> <li>* Bilginin hızlı üretimi, erişilebilirlik ve kullanılabilirliğinin gelişmesi</li> <li>* Teknolojinin sağladığı yeni öğrenme ve Etkileşim-paylaşım olanakları</li> </ul>
Çevresel Etkenler	
<ul style="list-style-type: none"> <li>* Hava ve su kirlenmesi,</li> <li>* Çevrede yoğunluk gösteren hastalıklar,</li> <li>* Doğal afetler (deprem kuşağında bulunma, Covid 19, kene vakaları vb.)</li> </ul>	

## 2.9. Güçlü ve Zayıf Yönler ile Fırsatlar ve Tehditler (GZFT) Analizi

Okulumuzun performansını etkileyecek iç ve dış stratejik konuları belirlemek ve bunları yönetebilmek amacıyla gerçekleştirilen durum analizi çalışması kapsamında Stratejik Planlama Ekibi tarafından GZFT Analizi yapılmıştır. İç ve dış paydaşlarla gerçekleştirilen çalışmalarla elde edilen görüş ve öneriler Stratejik Planlama Ekibi tarafından GZFT Analizine temel girdiyi sağlamıştır. Paydaşlarla yapılan çalışmalar ile Stratejik Planlama Ekibi tarafından gerçekleştirilen diğer analizlerin birleştirilmesi neticesinde okulumuzun güçlü ve zayıf yanları, fırsat ve tehditlerini içeren bir liste oluşturulmuştur.

Fırsatlar, okulumuzun kontrolü dışında gerçekleşen ve okulumuza avantaj sağlaması muhtemel olan etkenler ya da durumlardır. Tehditler ise, okulumuzun kontrolü dışında gerçekleşen, olumsuz etkilerinin engellenmesi veya sınırlandırılması gereken unsurlardır.

Çevre analizinde; okulumuzu etkileyebilecek dışsal değişimler ve eğilimler değerlendirilmiştir.

Tablo 48. **GÜÇLÜ VE ZAYIF YÖNLER**

	<b>GÜÇLÜ YÖNLER</b>	<b>ZAYIF YÖNLER</b>
<b>Öğrenciler</b>	Öğrenmeye istekli ve açık olmaları İl-ilçe düzeyinde yarışmalara katılmaya istekli olmaları	Öğrencilerimizin 1/10 oranında servisle okula erişmesi Okuma alışkanlığının az olması
<b>Çalışanlar</b>	Genç ve dinamik öğretmen kadrosu Kendini geliştiren, gelişime açık ve teknolojiyi kullanan öğretmenlerin olması	Yeterli hizmetli olmaması
<b>Veliler</b>	Veli iletişiminin güçlü olması Okul Aile Birliğinin iş birliğine açık olması	Velilerin okul öncesi eğitim ve özel eğitim konusunda farkındalığının yetersiz olması
<b>Bina ve Yerleşke</b>	Okul binasının merkezi bir yerde bulunması, bahçesinin geniş olması. Öğrencilere yönelik sosyal, sportif ve kültürel etkinlikler yapılması ve uygun çalışma ortamlarının bulunması.	Binanın eski olması, sık sık tamir ve tadilat gerektirmesi Sportif faaliyetler için kapalı spor salonunun olmaması
<b>Donanım</b>	Donanım malzemelerinin tamamına yakınının olması Öğrencilerin okuma ihtiyacının giderilmesi için kütüphanenin olması ADSL bağlantısının olması Güvenlik kameralarının olması	Donanım malzemelerinde eksikler olması
<b>Bütçe</b>	Okula Bakanlık tarafından ödenek tahsis edilmesi, ana sınıfı katkı payı ve hayırsever velilerimizin olması	Okullara ayrılan bütçenin yetersizliği
<b>Yönetim Süreçleri</b>	Yöneticilerin tecrübeli olması Öğretmen yönetici iş birliğinin güçlü olması	Yöneticilerin dört yıllık süre için görevlendirilmesi
<b>İletişim Süreçleri</b>	Hizmet alan kişilere yönelik iletişimin kuvvetli ve çözüm odaklı oluşu	İhtiyaç duyulduğunda velilerin hepsine ulaşamaması

Tablo 49. **FIRSATLAR VE TEHDİTLER**

	FIRSATLAR	TEHDİTLER
Politik	5018 sayılı Kamu Mali Yönetimi ve Kontrol Kanunuyla Stratejik Yönetim anlayışının gelişmesi Bakanlığın Okul Öncesi Eğitime önem vermesi ve yaygınlaştırması	Eğitim politikalarında sık sık değişiklikler yapılması
Ekonomik	Hayırsever kurum ve kişilerin bulunması	Maddi sıkıntı yaşayan aileler olması
Sosyolojik	Sportif, kültürel sosyal faaliyet alanlarının ulaşılabilir olması Velilere kısa sürede ulaşılabilmesi Okulumuzun diğer okullar ve kurumlarla iletişiminin güçlü olması	Parçalanmış ailelerin olması
Teknolojik	İlçemizin merkezde olması teknolojik ürünlere erişimi kolaylaştırması	Bilişim teknolojilerinin bilinçsiz kullanımının öğrenciler üzerinde yaptığı olumsuz etki
Mevzuat-Yasal	Okullarda akademik başarıya yönelik açılan kurslara velilerin bakış açısının olumlu olması	
Ekolojik	İlçemizin, güvenli ve yaşanabilir bir ilçe olması Okula toplu ulaşımın kolay olması Okulumuzun yakınlarında sağlık ocağı ve hastane bulunması	Okul giriş çıkışında öğrencilerin karşıdan karşıya geçmelerinin gerekmesi, trafik olması



Tablo 50. GZFT Listesi

İç Çevre		Dış Çevre	
Güçlü Yönler	Zayıf Yönler	Fırsatlar	Tehditler
<p>*Özel eğitim sınıfı ve destek eğitim odasının olması</p> <p>*Özel öğretimi destekleyici çalışmaların olması</p> <p>*Okul öncesi eğitim imkânlarının yeterli olması</p> <p>*. Özel eğitime ihtiyacı olan bireylerin tespitine yönelik etkili bir tarama ve tanılama sisteminin olması.</p> <p>*Öğretmenlerin tecrübeli, özverili, çalışkan olması</p> <p>*Yeterli öğretmen kadrosunun olması</p> <p>*Yeniliğe ve gelişmeye açık öğretmen kadrosu</p> <p>*Sınıf mevcutlarının az olması</p> <p>*Rehberlik servisinin olması</p> <p>*Yabancı dil dersliğinin bulunması</p> <p>*Değişim ve gelişime açık genç dinamik bir idari yapının olması</p> <p>*İdarecilerin veli, öğretmen ve öğrencileri sahiplenmesi sorunları çözmesi</p> <p>*Bilişim teknolojileri altyapısı ve elektronik bilgi sistemlerinin kullanımı</p> <p>*Çalışanlara yönelik mesleki gelişim imkânları</p> <p>*Velilerin istedikleri zaman öğretmenlerle ve okul idaresiyle iletişime geçebilmeleri</p> <p>*Okul binasının fiziki durumunun yeterli olması</p> <p>*Okul bahçesinin geniş olması</p> <p>*Sınıfların teknolojik açıdan donanımlı olması</p> <p>*Okul web sayfasının etkili kullanılması</p> <p>*Bilgi ve iletişim teknolojilerinin eğitim ve öğretim süreçlerinde kullanılması</p> <p>*İl MEM ve İlçe MEM' in desteği</p>	<p>*Kadrolu özel eğitim öğretmeninin olmaması</p> <p>*Öğrenci sirkülasyonunun fazla olması</p> <p>* Öğrencilere kurs niteliğindeki faaliyetlerin azlığı</p> <p>*Okul kütüphanesinin kitaplarının azlığı ve aktif olarak kullanılmaması</p> <p>*Okul teknolojik araç gereçlerinin eski olması</p> <p>*Sosyal, kültürel, sportif ve bilimsel faaliyetlerin yetersizliği</p>	<p>*Okulumuzun şehir merkezinde olması</p> <p>*Velilere kolay ulaşılabilir olması</p> <p>*Velilerin ekonomik durumlarının aynı seviyede olması</p> <p>*Eğitim ve öğretime yönelik talebin giderek artması</p> <p>*İletişim ağının gelişmesi</p> <p>*Şehir gürültüsü ve trafiğinden uzak olması</p> <p>*Kaliteli eğitim ve öğretime ilişkin talebin artması</p> <p>*Gelişen teknolojilerin eğitimde kullanılabilirliğinin artması</p> <p>*Dış paydaşların destek vermeleri</p> <p>*Öğretmen norm kadro sayısının yeterli olması</p>	<p>*Veli müdahalelerinin fazla olması</p> <p>*Velilerin yoğun stresli çalışma koşullarından kaynaklanan olumsuz tutumları</p> <p>*Öğrencilerde oluşan teknoloji bağımlılığı</p> <p>*İnternet ortamında oluşan bilgi kirliliği, doğru ve güvenilir bilgiyi ayırt etme güçlüğü</p> <p>*Toplumda kitap okuma, spor yapma, sanatsal ve kültürel faaliyetlerde bulunma alışkanlığının yetersiz olması</p> <p>*Maddi kaynakların yetersiz olması</p> <p>*Eğitim ve öğretimin finansmanında yerel yönetimlerin katkısının yetersiz olması</p> <p>*Gelişen ve değişen teknolojiye uygun donatım maliyetinin yüksek olması</p>

Tablo 51. GZFT Stratejileri

	Fırsatlar	Tehditler
<b>Güçlü Yönler</b>	<ol style="list-style-type: none"> <li>1. Özel eğitime ihtiyacı olan bireylerin tespitine yönelik etkili bir tarama ve tanılama sisteminin olması.</li> <li>2. Öğretmenlerin tecrübeli, özverili, çalışkan olması</li> <li>3. Değişim ve gelişime açık genç dinamik bir idari yapının olması</li> <li>4. Okul binasının fiziki durumunun yeterli olması</li> <li>5. Rehberlik servisinin olması</li> <li>6. Velilerin istedikleri zaman öğretmenlerle ve okul idaresiyle iletişime geçebilmeleri</li> <li>7. Bilgi ve iletişim Teknolojilerinin eğitim öğretim süreçlerinde kullanılması</li> </ol>	<ol style="list-style-type: none"> <li>1. Veli müdahalelerinin fazla olması</li> <li>2. Velilerin yoğun stresli çalışma koşullarından kaynaklanan olumsuz tutumları</li> <li>3. İnternet ortamında oluşan bilgi Kirliliği, doğru ve güvenilir bilgiyi ayırt etme güçlüğü</li> <li>4. Toplumda kitap okuma, spor yapma, sanatsal ve kültürel faaliyetlerde bulunma alışkanlığının yetersiz olması</li> </ol>
<b>Zayıf Yönler</b>	<ol style="list-style-type: none"> <li>1. Okul teknolojik araç gereçlerinin eski olması</li> <li>2. Öğrenci sirkülasyonunun fazla olması.</li> <li>3. Geçmiş yıllara ait veri, bilgi ve belgelere ulaşılabilmesine imkân sağlayacak düzenli bir arşivleme sisteminin bulunmaması</li> <li>4. Okul kütüphanesinin kitaplarının azlığı ve aktif olarak kullanılmaması</li> <li>5. Sosyal, kültürel, sportif ve bilimsel faaliyetlerin yetersizliği</li> </ol>	<p><b>STRATEJİLER</b></p> <ol style="list-style-type: none"> <li>1. Velilerin sosyal faaliyetlere katılımının sağlanması.</li> <li>2. Etkin aile seminerleri düzenlemek.</li> <li>3. Bilişim Teknolojileri sınıfının öğrencilere ders dışı zamanlarda açılması</li> <li>4. Öğrencilerin okuma ve araştırma isteklerinin artırılması</li> <li>5. Teknolojik araçların iyileştirilmesi.</li> <li>6. Öğrenci naklinin azaltılması</li> <li>7. Bilgi ve belgelerin depolanması ve ulaşılmasında kalitenin artırılması</li> <li>8. Veli ve öğrencilerle okulda sosyal, kültürel, sportif bilimsel faaliyetler yapılması</li> </ol>

## 2.10. Tespit ve İhtiyaçların Belirlenmesi

Tablo 52. Tespit ve İhtiyaçları Belirlenmesi

Durum Analizi Aşamaları	Tespitler	İhtiyaçlar
<b>Uygulanmakta Olan Stratejik Planın Değerlendirilmesi</b>	İzleme ve değerlendirme çalışmalarında eksiklikler saptanmıştır.	İzleme ve değerlendirme içi netkin bir sistem kurulması
<b>Paydaş Analizi</b>	Aileler ile iletişim ve iş Birliği yetersizdir.	Aileler ile ilişkileri güçlendirecek Bir ekosistemin kurulması
<b>Okul İçi Analiz</b>	Öğrencilerin öğrenme stilleri arasında en yüksek yüzde (%80) sosyal öğrenmedir.	İş birlikçi öğretim tekniklerine ağırlık verilmesi

# 3.BÖLÜM

## GELECEĞE BAKIŞ

## 3. GELECEĞE BAKIŞ

### 3.1. Misyon

#### **MİSYONUMUZ**

*\* Öğrencilerimizi, içinde bulunduğumuz çağın İmkânlarını kullanarak, bilgiye ulaşabilen ve bilgiyi kullanabilen; tutarlı, kararlı, kendisini özgürce ifade edebilen, toplumla barışık bir şekilde milli ve evrensel değerlerine hizmet etmeyi kendine amaç edinmiş bireyler yetiştirmektir. \**

### 3.2. Vizyon

#### **VİZYONUMUZ**

*\*Çevresinde tercih edilen, olumlu bir okul kültürüne sahip ve Kürşad Bey İlkokulu mezunu gururunu taşıyan bireyler yetiştiren bir okul olmaktır.*

### 3.3. Temel Değerler

#### **TEMEL DEĞERLERİMİZ**

- ✓ *Öğrencilerimiz bütün çalışmalarımızın odak noktasıdır.*
- ✓ *Öğrencilerin öğrenmeyi öğrenmesi önceliğimizdir.*
- ✓ *Değişim ve gelişmede süreklilikten yanayız.*
- ✓ *Tüm paydaşlar arasında sevgi ve saygı ortamı sağlamaya çalışırız.*
- ✓ *Yeni bilgilere ulaşmak için bilimsel ve teknolojik gelişmeleri takip etmeye çalışırız.*
- ✓ *Başarının katılımcılık ve birliktelikle sağlanacağı inancındayız.*
- ✓ *Paydaşlarımızın mutluluğuna önem veririz.*
- ✓ *Fizikî ortamlara önem veririz.*
- ✓ *Kendimize ve birbirimize güvenir, geleceğe güvenle bakarız.*
- ✓ *Biz, hepimiz öğrencilerin başarısını artırmak için karşılıklı olarak sorumluluk alır ve verimli bir şekilde çalışırız.*
- ✓ *Çalışkanız, üretkeniz.*
- ✓ *Öğrencilerimizi, velilerimizi, okulda zaman geçirmeyi severiz.*
- ✓ *Çalışmalarımızda şeffaf ve hesap verebilirliği benimseriz.*
- ✓ *Birbirimizi anlıyor, farklılıkları ve görüş ayrılıklarını bir zenginlik olarak kabul ediyoruz.*

# 4. BÖLÜM

## AMAÇ, HEDEF VE STRATEJİLERİN BELİRLENMESİ

## 4. AMAÇ, HEDEF VE PERFORMANS GÖSTERGESİ İLE STRATEJİLERİN BELİRLENMESİ

### 4.1 Amaçlar

### 4.2 Hedefler

#### **TEMA 1: EĞİTİM VE ÖĞRETİME ERİŞİM**

##### **STRATEJİK AMAÇ 1**

Her bireyin en temel hakkı olan eğitim ve öğretime eşit ve adil şartlar altında katılımı ve eğitim öğretimlerini tamamlamalarına imkân ve ortam sağlamak.

##### **Stratejik Hedef 1.1.**

Eğitim öğretimde, başta dezavantajlı bireyler olmak üzere tüm bireylere fırsat eşitliği sağlanarak eğitim öğretime katılma ve tamamlama oranlarının plan dönemi sonuna kadar artırılmasını sağlamak.

#### **TEMA 2: EĞİTİM-ÖĞRETİMDE KALİTE**

##### **STRATEJİK AMAÇ 2**

Eğitim öğretimde; çağdaş, yenilikçi, değişime ve iletişime açık, özgüveni ve sorumluluk bilinci yüksek kendini geliştiren sağlıklı ve mutlu bireyler yetiştirmek.

##### **Stratejik Hedef 2.1.**

Öğrencilerin sosyal, fiziksel, zihinsel ve duyuşsal gelişimlerine katkı sağlayan faaliyetlere katılma oranını ve akademik başarı düzeylerini artırmak.

#### **TEMA3: KURUMSAL KAPASİTE**

##### **STRATEJİK AMAÇ 3**

Okulumuzun personel, fiziki ve mali durumunu, yönetim ve organizasyon yapısını güçlendirerek Kurumsal kültürü geliştirip, bilgi ve iletişim teknolojilerinin kullanımını artırarak kurumsal kapasitesini geliştirmek.

##### **Stratejik Hedef 3.1.**

Okulumuz personelinin ihtiyaçları göz önünde bulundurularak hizmet içi eğitimlerle mesleki ve temel becerilerini artırmak ve kurum kültürünün benimsendiği personelin mutlu ve istekli çalıştığı ortamı oluşturmak.

##### **Stratejik Hedef 3.2.**

Okulumuzda etkin bir izleme ve değerlendirme sistemiyle desteklenen, katılımcı, şeffaf ve hesap verebilir bir yönetim ve organizasyon yapısını plan dönemi sonuna kadar oluşturmak.

## 4.3. Performans Göstergeleri

### TEMA: EĞİTİM VE ÖĞRETİME ERİŞİM

#### Hedefin Mevcut Durumu:

Okulumuzun sorumlu olduğu bölgede ilköğretim çağındaki tüm çocuklar eğitim öğretime devam etmektedir. İlkokul birinci sınıf öğrencilerinden en az bir yıl okul öncesi eğitim almış olanların oranlarının artırılması öğrencilerin hazır olduğu, eğitim öğretime erken katılmaları açısından önemlidir. Okul öncesi eğitimin önemi ve getirileri hakkında bilgilendirme çalışmaları yapılacaktır.

Özel eğitim ihtiyacı olan bireylerin tanısına uygun eğitime erişmeleri ve devam etmelerini sağlayacak imkânların geliştirilmesi tüm bireylere fırsat eşitliği açısından önemlidir. Eğitim öğretimde başarıda önemli bir etken olduğundan dolayı on gün ve üzeri devamsızlık yapan öğrencilerin sayısının en aza indirilmesi hedeflenmektedir.

#### Amaç, Hedef, Gösterge ve Stratejilere İlişkin Kart Şablonu

Tablo 53. TEMA: EĞİTİM VE ÖĞRETİME ERİŞİM

Performans Göstergeleri	Hedef Etkisi*	Başlangıç Değeri**	2024	2025	2026	2027	2028	İzleme Sıklığı	Rapor Sıklığı
<b>Amaç 1</b>	Her bireyin en temel hakkı olan eğitim ve öğretime eşit ve adil şartlar altında katılımı ve eğitim öğretimlerini tamamlamalarına imkân ve ortam sağlamak.								
<b>Hedef 1.1</b>	Eğitim öğretimde, başta dezavantajlı bireyler olmak üzere tüm bireylere fırsat eşitliği sağlanarak eğitim öğretime katılma ve tamamlama oranlarının plan dönemi sonuna kadar artırılmasını sağlamak.								
<b>PG 1.1.1</b> İlkokul birinci sınıf öğrencilerinden en az bir yıl okul öncesi eğitim almış olanların oranı %	% 40	70	70	75	80	85	90	EÖ yılı başı	EÖ yılı başı
<b>PG 1.1.2</b> Özel eğitime yönlendirilen bireylerin yönlendirildikleri eğitime erişim oranı, RAM'lerden okullara yönlendirilen bireylerin okula erişim oranı%	% 20	90	90	91	92	93	95	Her dönemde	Her dönem
<b>PG 1.1.3</b> Örgün eğitimde 10 gün ve üzeri devamsız öğrenci oranı%	% 40	8	8	6	4	2	1	Aylık	Aylık
<b>Koordinatör Birim</b>	Müdür Yardımcısı								
<b>İş birliği Yapılacak Birimler</b>	Okul Öncesi Öğretmenleri, Rehber Öğretmen, Okul Aile Birliği, Sınıf Öğretmenleri								
<b>Riskler</b>	Dezavantajlı bireylerin sağlık açısından eğitim öğretime katılamaması Parçalanmış aileler olması, psikolojik etkileri Ailelerin eğitim konusunda ilgisiz olmaları, devamı önemsememeleri Okul öncesi eğitimin gerekliliği ve öneminin yeterince bilinmemesi								
<b>Stratejiler</b>	1. Okulöncesi eğitime katılımı artıracak velilere yönelik etkili seminerler ve bilinçlendirme çalışmaları yapılacaktır. 2. Özel eğitim ihtiyacı olan bireylerin tespiti için etkili bir tarama ve tanılama sistemi geliştirilecek ve bu bireylerin tanısına uygun eğitime erişmelerini ve devam etmelerini sağlayacak imkânlar geliştirilecektir. 3. Okula devam sorunu olan öğrencilere ve ailelere kişisel ve sosyal rehberlik çalışmaları yapılacaktır. 4. Yönetici ve öğretmenlerin bütünleştirici eğitiminin amaçları ve önemi hakkında bilgilendirilmeleri sağlanacaktır.								
<b>Maliyet Tahmini</b>	2000TL								



<b>Tespitler</b>	Özel eğitim ihtiyacı olan öğrenciler bulunması 10 gün üzeri devamsız öğrenci bulunması Anasınıfına hiç gitmemiş öğrenciler olması
<b>İhtiyaçlar</b>	Devamsızlık nedenlerinin velilerle görüşülmesi, devamsızlığı minimuma indirmek Özel eğitim öğrencilerinin RAM ile iş birliği içinde takip ve okula devamının sağlanması Okulöncesi eğitime katılımı artıracak velilere yönelik etkili seminerler ve bilinçlendirme çalışmaları yapılacaktır.

## TEMA: EĞİTİM-ÖĞRETİMDE KALİTE

### Hedefin Mevcut Durumu:

Nitelikli bireylerin yetiştirilmesi için bireylerin potansiyellerinin açığa çıkarılmasına ortam sağlayarak bedensel, ruhsal ve zihinsel gelişimlerini desteklemeli hem de akademik başarı düzeylerini artırmalıdır.

Kaliteli bir eğitim için bütün bireylerin bedensel, ruhsal ve zihinsel gelişimlerine yönelik faaliyetlere katılımı desteklenmelidir. Öğrencilerimizin bedensel, ruhsal ve zihinsel gelişimlerine katkı sağlamak amacıyla yerel ve ulusal düzeyde sportif, sanatsal ve kültürel faaliyetler gerçekleştirilmektedir. Okumak insan hayatının vazgeçilmezidir. Her öğrencinin kitap okumasını sağlamak önemli bir performanstır.

Öğrencilerin motivasyonunun sağlanmasının yanı sıra aidiyet duygusuna sahip olması eğitim ve öğretimin kalitesi için bir gösterge olarak kabul edilmektedir. İftihar belgesi alan öğrenci oranı da bu kapsamda temel göstergelerden biri olarak ele alınmıştır. Kaliteli eğitim öğretim sağlıklı bireylerle gerçekleşeceğinden sağlık taraması vazgeçilmezdir. Okulumuzun yılsonu başarı ortalamasının iyi olduğu görülmektedir. Sanat, bilim, kültür ve spor alanlarında yapılan faaliyetler, katılan öğrenci sayısı yeterli değildir.

Hedefin gerçekleştirilmesi ile potansiyelinin farkında, ruhen ve bedenlen sağlıklı, iletişim becerileri yüksek ve akademik yönden başarılı bireylerin yetişmesine imkân sağlanacağı düşünülmektedir.

### Amaç, Hedef, Gösterge ve Stratejilere İlişkin Kart Şablonu

Tablo 54. **TEMA: EĞİTİM-ÖĞRETİMDE KALİTE**

<b>Amaç 2</b>	Eğitim öğretimde; çağdaş, yenilikçi, değişime ve iletişime açık, özgüveni ve sorumluluk bilinci yüksek kendini geliştiren sağlıklı ve mutlu bireyler yetiştirmek.								
<b>Hedef 2.1</b>	Öğrencilerin sosyal, fiziksel, zihinsel ve duyuşsal gelişimlerine katkı sağlayan faaliyetlere katılma oranını ve akademik başarı düzeylerini artırmak.								
<b>Performans Göstergeleri</b>	<b>Hedef Etkisi*</b>	<b>Başlangıç Değeri**</b>	<b>2024</b>	<b>2025</b>	<b>2026</b>	<b>2027</b>	<b>2028</b>	<b>İzleme Sıklığı</b>	<b>Rapor Sıklığı</b>
<b>PG 2.1.1</b> Sanat, bilim, kültür ve spor alanlarında en az bir faaliyete katılan öğrenci sayısının toplam öğrenci sayısına oranı	% 35	40	40	50	60	70	80	Aylık	6 Ay
<b>PG 2.1.2</b> Öğrenci başına aylık okunan kitap sayısı	% 35	5	5	6	8	9	10	Aylık	6 Ay
<b>PG 2.1.3</b> Sağlık taraması yapılan öğrenci sayısının toplam öğrenci sayısına Oranı	% 30	60	60	65	70	80	90	Dönemlik	6 Ay
<b>Koordinatör Birim</b>	Müdür Yardımcısı								
<b>İş birliği Yapılacak Birimler</b>	Okul Öncesi Öğretmenleri, Rehber Öğretmen, Okul Aile Birliği, Sınıf Öğretmenleri								
<b>Riskler</b>	Öğrenci hazır bulunuşluğunun yeterli olmaması Verimli ders çalışmama Öğrencinin içe dönük yapıya sahip olması								

<b>Stratejiler</b>	<ol style="list-style-type: none"> <li>1. Bireylerin bilgi eksiklerini gidermek, yeteneklerini geliřtirmek, derslerdeki başarılarını artırmak için çalışmalar (çocuk kulübü kurma, ödüllendirme vb.) yapılacaktır.</li> <li>2. Eğitsel, kişisel ve meslekî rehberlik faaliyetleri yapılacaktır.</li> <li>3. Okul sağlığı ve hijyen konularında öğrencilerin, ailelerin ve çalışanların bilinçlendirilmesine yönelik faaliyetler yapılacaktır.</li> <li>4. Okul güvenliği, çevreye duyarlılık, özel eğitime ihtiyaç duyan bireylere uygun mekân gibi kalitenin yükseltilmesi amacıyla çağdaş eğitim ortamları için çalışmalar yapılacaktır.</li> <li>5. Sosyal, sanatsal, kültürel ve sportif faaliyetlerin sayısı, çeşidi ve öğrencilerin söz konusu faaliyetlere katılım oranı artırılacak, gerçekleştirilecek faaliyetlerin takip edilecektir.</li> <li>6. Okuma kültürünün erken yaşlardan başlayarak yaygınlaştırılması amacıyla projeler gerçekleştirilecek, kütüphane etkin bir şekilde kullanılacaktır.</li> <li>7. Velilere ve öğrencilere verimli ders çalışma yöntemleri anlatılacaktır.</li> <li>8. Sağlıklı ve dengeli beslenme ile fiziksel aktiviteyi teşvik eden, öğrenci, öğretmen ve velilere yönelik bilgilendirme seminerinin uzman kişi tarafından verilmesi sağlanacaktır.</li> </ol>
<b>Maliyet Tahmini</b>	5000 TL
<b>Tespitler</b>	<p>Öğrencilerin uyum ve kaynaşma ihtiyaçları olması  Sosyal kültürel yönden gelişimlerinin desteklenmesi gerekmekte  Okuma anlama yetilerinin gelişmesine ihtiyaç duyulması</p>
<b>İhtiyaçlar</b>	<p>Çocuk Kulübü çalışmalarını artırılacak  Eğitsel, kişisel rehberlik faaliyetleri yapılacaktır.  Okuma kültürünün erken yaşlardan başlayarak yaygınlaştırılması amacıyla projeler gerçekleştirilecek, kütüphane etkin bir şekilde kullanılacaktır.</p> <p>Velilere ve öğrencilere verimli ders çalışma yöntemleri anlatılacaktır.  Sağlıklı ve dengeli beslenme ile fiziksel aktiviteyi teşvik eden, öğrenci, öğretmen ve velilere yönelik bilgilendirme seminerinin uzman kişi tarafından verilmesi sağlanacaktır.</p>

## TEMA: KURUMSAL KAPASİTE

### Hedefin Mevcut Durumu:

Okulumuzda görev yapan öğretmenlerimizin çağdaş eğitimin gerektirdiği yenilikçi yaklaşım sonucu olarak görülen bilgi ve becerileri kazanabilmeleri amacıyla, gelişmelere uyum sağlaması ve güncel uygulamaları derslerine yansıtmaları için gerekli hizmet içi eğitimi alması gerekir. Bilimin ışığında düşünme, algılama ve problem çözme yeteneği gelişmiş, yeni fikirlere açık, bir bilgi toplumu bireyleri yetiştirmek hedeflenmektedir. Bu da kendini yenileyen geliştiren personel ile olacaktır. Personel başına yıllık hizmet içi eğitime katılanların, toplam personele oranı yeterli değildir.

Öğrencilerin eğitim-öğretim ortamından en üst düzeyde yararlanmaları, ancak nitelikli, mutlu istekli personel sayesinde mümkün olur. Bunun için personelin istek ve ihtiyaçlarına uygun eğitim almalarını sağlamak, bunları uygulayacak ortam hazırlamak okulumuzun hedeflerindedir.

### Amaç, Hedef, Gösterge ve Stratejilere İlişkin Kart Şablonu

Tablo 55. **TEMA: KURUMSAL KAPASİTE**

<b>Amaç 3</b>	Okulumuzun personel, fiziki ve mali durumunu, yönetim ve organizasyon yapısını güçlendirerek kurumsal kültürü geliştirip, bilgi ve iletişim teknolojilerinin kullanımını artırarak kurumsal kapasitesini geliştirmek.
<b>Stratejik Hedef 3.1.</b>	Okulumuz personelinin ihtiyaçları göz önünde bulundurularak hizmet içi eğitimlerle mesleki ve temel becerilerini artırmak ve kurum kültürünün benimsendiği personelin mutlu ve istekli çalıştığı ortamı oluşturmak.

Performans Göstergeleri	Hedefe Etkisi*	Başlangıç Değeri**	2024	2025	2026	2027	2028	İzleme Sıklığı	Rapor Sıklığı
PG 3.1.1 Personel başına yıllık hizmet içi eğitim katılanların, toplam personele oranı	% 40	60	60	65	70	75	80	6 Ay	6 Ay
PG 3.1.2 Lisansüstü eğitimi tamamlayan personel oranı	% 20	20	20	22	25	27	30	6 Ay	6 Ay
PG 3.1.3 Personel motivasyonu için yapılan etkinlik sayısı	% 40	2	2	2	3	3	4	6 Ay	6 Ay
<b>Koordinatör Birim</b>	Okul Müdürü								
<b>İş birliği Yapılacak Birimler</b>	Okul Öncesi Öğretmenleri, Rehber Öğretmen, Okul Aile Birliği, Sınıf Öğretmenleri								
<b>Riskler</b>	Öğretmenlerin HİE katılmaya istekli olmamaları Yüksek lisans eğitimi için yeterli şartları taşımama ya da zamanı ayarlayamama Okul kültürü ve değerlerimizi yeterince önemsememe								
<b>Stratejiler</b>	1. Hizmet içi eğitim planlamaları, çalışanların talepleri, ihtiyaçları, denetim raporları ve tespit edilen sorun alanları dikkate alınarak yapılacaktır. 2. Personel lisansüstü eğitim için yönlendirilecektir. 3. Personelin çalıştığı kurumla aidiyet duygusunu pekiştirmek adına tüm Personellere yönelik kurum kültürü eğitimi planlanacak ve gerçekleştirilecektir. 4. Öğretmenlerin mesleki yeterliliklerini geliştirmek amacıyla yurt içinde ve yurt dışında bilimsel toplantı, panel, kongre vb. çalışmalara katılımları teşvik edilecektir. 5. Okulumuz personelinin motivasyonunu, aralarındaki dayanışmayı, arttıracak (toplantı, kahvaltı, gezi, doğum günü kutlama vb.) etkinlikler düzenlenecektir. 6. Okulda yapılan tüm etkinlik ve uygulamalar depolanarak, bilgi ve belgelere kolay								

	ulaşabilme ve gelecek kuşaklara aktarılmasını sağlamak için düzenli bir arşivleme yapılacaktır.
<b>Maliyet Tahmini</b>	5000 TL
<b>Tespitler</b>	Okul kültürünün yeterince yerleşmemiş olduğu kanaati Aidiyat duygusunun geliştirilmesi ihtiyacı Mesleki gelişimin teknoloji ve çağın gereklerine uygun şekilde sağlanması ihtiyacı duyulması
<b>İhtiyaçlar</b>	Hizmetiçi Eğitim planlaması yapılacaktır. Öğretmenlerin mesleki gelişimlerini artırmak amaçlı eğitimlere katılmaları teşvik edilecektir. Birlik beraberlik ve aidiyet duygusunu geliştirecek sosyal kültürel faaliyetler planlanacaktır.

### **Stratejik Hedef 3.2.**

Okulumuzda etkin bir izleme ve değerlendirme sistemiyle desteklenen, katılımcı, şeffaf ve hesap verebilir bir yönetim ve organizasyon yapısını plan dönemi sonuna kadar oluşturmak.

#### **Hedefin Mevcut Durumu:**

Teknolojinin baş döndüren hızla geliştiği dünyada, vizyon ve dünya görüşüne sahip, farklılıklara saygı duyan, birlikte ve uyumla yaşama şartlarını bilen mutlu bireyler yetiştirmeyi artırmak hedeflenmiştir. Kurumların başarılı olabilmeleri, kaynaklarının etkin bir şekilde kullanılabilmesi için nitelikli yöneticilerle mümkün olacaktır. Tüm paydaşların görüşlerini açıkça söyleyebildikleri, okulun tüm faaliyetlerinden haberdar olabildikleri bir bilgi sisteminin olması iletişim teknolojilerinin gelişmiş olduğu günümüzde önemli bir gerekliliktir. Toplantılarla, duyurularla paydaşlarla paylaşımlarda bulunularak katılımcı, şeffaf bir yönetim anlayışı vardır.

Günümüz teknoloji çağında, teknolojiden yararlanarak iş ve işlemlerin daha hızlı yapılması amacıyla personelimizin teknolojiyi kullanması sağlanmalıdır. Velilerle okul idaresinin bilgi paylaşımında bulunması için veli toplantıları önemli bir fırsattır. Okul Aile Birlikleri, okul yönetimiyle veliler arasında iletişimin kurulması ve devam ettirilmesi için önemli rol üstlenmiştir.

## Amaç, Hedef, Gösterge ve Stratejilere İlişkin Kart Şablonu

Tablo 56..TEMA: KURUMSAL KAPASİTE

<b>Amaç 3</b>	Okulumuzun personel, fiziki ve mali durumunu, yönetim ve organizasyon yapısını güçlendirerek kurumsal kültürü geliştirip, bilgi ve iletişim teknolojilerinin kullanımını artırarak kurumsal kapasitesini geliştirmek.
<b>Stratejik Hedef 3.2.</b>	Okulumuzda etkin bir izleme ve değerlendirme sistemiyle desteklenen, katılımcı, şeffaf ve hesap verebilir bir yönetim ve organizasyon yapısını plan dönemi sonuna kadar oluşturmak

Performans Göstergeleri	Hedef Etkisi*	Başlangıç Değeri**	2024	2025	2026	2027	2028	İzleme Sıklığı	Rapor Sıklığı
PG 3.2.1 Yönetim, iletişim vb alanlarda yöneticilerin yıllık aldıkları eğitim sayısı	% 40	2	2	2	3	3	4	Yıllık	Yıllık
PG 3.2.2 Öğretmenlerle yapılan toplantı sayısı	% 20	2	2	2	3	3	4	Yıllık	Yıllık
PG 3.2.3 Okul Aile Birliği ve velilerle yapılan toplantı sayısı	% 20	1	1	1	2	2	3	Yıllık	Yıllık
PG 3.2.3 Genel Olarak Memnuniyet oranı	% 20	60	60	60	70	80	90	Yıllık	Yıllık
<b>Koordinatör Birim</b>	Okul Müdürü								
<b>İş birliği Yapılacak Birimler</b>	Okul Öncesi Öğretmenleri, Rehber Öğretmen, Okul Aile Birliği, Sınıf Öğretmenleri								
<b>Riskler</b>	İdari iş yoğunluğu sebebiyle eğitime katılamama Öğretmenlerin ders dışı çalışmalara katılımında isteksiz olmaları Velilerin tamamına ulaşamama								
<b>Stratejiler</b>	1.Okul paydaşlarının okulla iletişim durumu ve diğer konularla ilgili anketler yapılarak izleme değerlendirme yapılacaktır. 2.Dilek, öneri, şikâyet kutusu yaptırılacaktır. 3.Öğretmenlerle, velilerle toplantılar yapılarak bilgilendirmeler yapılacaktır. 4.Çalışanların görevlendirilmesinde aldığı eğitim, sahip olduğu geçerli sertifikalar ve yabancı dil becerisi gibi yeterlilikler dikkate alınacaktır. 5.Okul aile birliğinin daha şeffaf ve izlenebilir olmasını sağlanacaktır.								
<b>Maliyet Tahmini</b>	2000 TL								
<b>Tespitler</b>	Alınan kararlara paydaş katılımının yeterli olmaması Paydaşlara bilgilendirmenin yeterli olmadığı görüşü Herhangi bir endişe durumunda idarenin yeterli cevabı vermeyeceği düşüncesi								
<b>İhtiyaçlar</b>	Yıllık Paydaş memnuniyet anketi düzenlenmesi Öğretmen ve velilere bilgilendirme toplantıları yapılması Dilek – şikâyet kutusu oluşturmak Okul Aile Birliğinin çalışmalarının, gelir-gider tablolarının paylaşılarak şeffaflık sağlanması								

## 4.5. Maliyetlendirme

Tablo 57. Tahmini Maliyet Tablosu

	2024	2025	2026	2027	2028	Toplam Maliyet
<b>Amaç 1</b>	2000	2300	2650	3050	3500	<b>13500</b>
<b>Hedef 1.1</b>	2000	2300	2650	3050	3500	<b>13500</b>
<b>Amaç 2</b>	5000	5750	6600	7600	8750	<b>33700</b>
<b>Hedef 2.1</b>	5000	5750	6600	7600	8750	<b>33700</b>
<b>Amaç 3</b>	7000	8050	9250	10600	12200	<b>47100</b>
<b>Hedef 3.1</b>	5000	5750	6600	7600	8700	<b>33650</b>
<b>Hedef 3.2</b>	2000	2300	2650	3000	3500	<b>13450</b>
<b>Genel Yönetim Giderleri</b>	1000	1150	1300	1500	2000	<b>6950</b>
<b>TOPLAM</b>	<b>15000</b>	<b>17250</b>	<b>19800</b>	<b>22750</b>	<b>26450</b>	<b>101250</b>

Maliyetlendirme yapılırken ayrıntılı faaliyetler göz önünde bulundurularak hedefe ilişkin tahmini maliyet hesaplanır. Her bir faaliyet/proje belirli bir hedefe yönelik olmalıdır. Herhangi bir hedefle ilişkisi kurulamayan faaliyet/projelere yer verilmemelidir. Hâlihazırda yürütülen veya yürütülmesi planlanan faaliyetler/projeler mutlaka bir hedefle ilişkilendirilmelidir.

Stratejik planın maliyeti, amaçların maliyet toplamı ile yılın genel yönetim giderleri toplamına; amaçların maliyeti ise o amaca bağlı hedeflerin maliyet toplamına eşittir.

- Personel giderleri, mal ve hizmet alım giderleri vs. birden fazla hedefle ilişkilendirilmesi durumunda ilgili giderler ağırlandırılarak dağıtılır.
- Herhangi bir hedefe veya faaliyete özgü olmayan, birden çok hedefe veya faaliyete yönelik olan ısınma, elektrik, temizlik ile bakım ve onarım gibi maliyetlere genel yönetim giderleri kapsamında yer verilir.

**5. BÖLÜM**

**İZLEME**

**VE**

**DEĞERLENDİRME**

## 5. İZLEME VE DEĞERLENDİRME

5018 sayılı Kamu Mali Yönetimi ve Kontrol Kanununun amaçlarından biri; kalkınma planları ve programlarda yer alan politika ve hedefler doğrultusunda kamu kaynaklarının etkili, ekonomik ve verimli bir şekilde elde edilmesi ve kullanılmasını, hesap verebilirliği ve malî saydamlığı sağlamak üzere, kamu malî yönetiminin yapısını ve işleyişini düzenlemektir.

Bu amaç doğrultusunda kamu idarelerinin; stratejik planlar vasıtasıyla, kalkınma planları, programlar, ilgili mevzuat ve benimsedikleri temel ilkeler çerçevesinde geleceğe ilişkin misyon ve vizyonlarını oluşturmaları, stratejik amaçlar ve ölçülebilir hedefler saptaması, performanslarını önceden belirlenmiş olan göstergeler doğrultusunda ölçmesi ve bu sürecin izleme ve değerlendirmesini yapmaları gerekmektedir.

Bu kapsamda Kürşad Bey İlkokulu olarak 2024–2028 dönemine ilişkin kalkınma planları ve programlarda yer alan politika ve hedefler doğrultusunda kaynaklarının etkili, ekonomik ve verimli bir şekilde elde edilmesi ve kullanılmasını, hesap verebilirliği ve saydamlığı sağlamak üzere Kürşad Bey İlkokulu 2024–2028 Stratejik Planı hazırlanmıştır. Hazırlanan planın gerçekleştirme durumlarının tespiti ve gerekli önlemlerin zamanında ve etkin biçimde alınabilmesi için Kürşad Bey İlkokulu 2024–2028 Stratejik Planı'nı İzleme ve Değerlendirme yapılacaktır.

İzleme, stratejik plan uygulamasının sistematik olarak takip edilmesi ve raporlanmasıdır. Değerlendirme ise, uygulama sonuçlarının amaç ve hedeflere kıyasla ölçülmesi ve söz konusu amaç ve hedeflerin tutarlılık ve uygunluğunun analizidir.

Kürşad Bey İlkokulu 2024–2028 Stratejik Planı'nda yer alan performans göstergelerinin gerçekleştirme durumlarının tespiti yılda iki kez yapılacaktır. Yılın ilk altı aylık dönemini kapsayan birinci izleme kapsamında, sorumlu birimler tarafından sorumlu oldukları göstergeler ile ilgili gerçekleştirme durumlarına ilişkin veriler toplanarak konsolide edilecektir. Göstergelerin gerçekleştirme durumları hakkında hazırlanan rapor üst yöneticiye sunulacak ve böylelikle göstergelerdeki yıllık hedeflere ulaşılmasını sağlamak üzere gerekli görülebilecek tedbirlerin alınması sağlanacaktır. Yılın tamamını kapsayan ikinci izleme dâhilinde; sorumlu birimler tarafından sorumlu oldukları göstergeler ile ilgili yılsonu gerçekleştirme durumlarına ait veriler toplanarak konsolide edilecektir. Yılsonu gerçekleştirme durumları, varsa gösterge hedeflerinden sapmalar ve bunların nedenleri üst yönetici başkanlığında değerlendirilerek gerekli tedbirlerin alınması sağlanacaktır. Ayrıca, stratejik planın yıllık izleme ve değerlendirme raporu hazırlanacaktır. Stratejik planın yıllık izleme ve değerlendirme raporu Stratejik Plan sorumlusu Müdür Yardımcısı ve Stratejik Planlama Ekibidir.



Tablo 58. İzleme ve Değerlendirme Şablonu

2024-2025 Eğitim Öğretim Yılı Stratejik Plan İzleme ve Değerlendirme Tablosu					
<b>A1</b>	Öğrencilerin öğrenmesi, gelişmesi ve büyümesi için fırsatları genişletmek amacıyla okul, aile ve toplum arasında güçlü bağlantılar geliştirilecektir.				
<b>H1.1</b>	Öğrenci başarısını desteklemek için ailelere eğitim verilecektir.				
<b>Hedef 1.1 Performansı</b>	% 88*				
<b>Sorumlu Birim</b>	Okul yönetim kadrosu				
<b>Performans Göstergesi</b>	Hedefe Etkisi (%)	Plan Dönemi Başlangıç Değeri *(A)	İzleme Dönemindeki Yıl Sonu Hedeflenen Değer (B)	İzleme Dönemindeki Gerçekleşme Değeri (C)	Performans (%) (C-A) / (B-A)
<b>PG 1.1.1 Her Dönem sınıf velilerine yönelik düzenlenen Etkinlik sayısı</b>	%60	0	1	1	100
<b>PG 1.1.2 En Az bir aile eğitimi alan Veli oranı (yüzde)</b>	%40	25	75	60	70
<b>Hedefe İlişkin Değerlendirmeler</b>					
<p>2024-2025 eğitim öğretim yılında PG 1.1.1 için performansın %100 oranında gerçekleştiği görülmektedir.</p> <p>2024-2025 eğitim öğretim yılında PG 1.1.2 için performansı %70 oranında gerçekleştiği göz önünde bulundurularak ailelerin eğitim faaliyetlerine katılımının artırılması için sınıf rehber öğretmenleri aracılığıyla telefon görüşmeleri yapılması planlanmıştır.</p>					

\* 2024-2028 dönemini kapsayan stratejik plan için 2023 yılsonu değeridir.

\*\*Her yılın ilk altı ayında, ilgili hedefe ait performans göstergelerinin performans düzeyi dikkate alınarak izlemenin yapıldığı yılın sonu itibarıyla hedeflenen değere ulaşıp ulaşılamayacağını analizi yapılır. Hedeflene değere ulaşılmasını engelleyecek hususlar ve riskler varsa değerlendirilir. Hedeflenen değere ulaşılmasını sağlayacak temel tedbirler kısaca yer verilir.

\*PG 1.1.1'in performansının hedefe etkisinin çarpımı ile PG 1.1.2'nin performansının hedefe etkisinin çarpımları sonucunun toplanmasıyla elde edilir.

$$(%100 \times \%60) + (%70 \times \%40) = \%60 + \%28 = \%88$$

## EKLER:

Tablo 59.EK-1 Paydaş Sınıflandırma Matrisi

PAYDAŞLAR	İÇ PAYDAŞLAR	DIŞ PAYDAŞLAR	YARARLANICI		
	Çalışanlar, Birimler	Temel ortak	Stratejik Ortak	Tedarikçi	Müşteri, hedef Kitle
Millî Eğitim Bakanlığı		✓			
Valilik		✓			
Millî Eğitim Müdürlüğü Çalışanları		✓			
İlçe Millî Eğitim Müdürlükleri		✓			
Okullar ve Bağlı Kurumlar				✓	
Öğretmenler ve Diğer Çalışanlar	✓				
Öğrenciler ve Veliler			✓		
Okul Aile Birliği	✓				
Üniversite				✓	
Özel İdare				✓	
Belediyeler				✓	
Güvenlik Güçleri (Emniyet, Jandarma)				✓	
Bayındırlık ve İskân Müdürlüğü				✓	
Sosyal Hizmetler Müdürlüğü				✓	
Gençlik ve Spor Müdürlüğü				✓	
Muhtarlık				✓	
İşveren kuruluşlar				✓	
Sivil Toplum Kuruluşları				✓	
Turizm Uygulama otelleri				✓	

Tabloda yer paydaşların listesi okul/kurumun türüne ve yapısına göre değişkenlik gösterebilir.

||: Tamamı O: Bir kısmı

Tablo 60.EK -2 Paydaş Önceliklendirme Matrisi

Paydaş	İç Paydaş	Dış Paydaş	Yararlanıcı (Müşteri)	Neden Paydaş?	Önceliği
MEB		--		Bağlı olduğumuz merkezi idare	1
Öğrenciler			--	Hizmetlerimizden Yaralandıkları için	1
Özel İdare		--		Tedarikçi mahalli idare	1
STK		O		Amaç ve hedeflerimize Ulaşmak iş birliği yapacağımız kurumlar	..

Paydaşlar belirlendikten sonra okul/kurumun hangi ürün/hizmetleri hangi yararlanıcılar için sunduğunu göstermeye yarayan paydaş-ürün/hizmet matrisi oluşturulmalıdır. Bu matrisin sonucuna göre paydaşların ürün hizmetler hakkındaki görüşleri alınmalıdır.

Tablo 61.Ek-3 Yararlanıcı Ürün/Hizmet Matrisi

Ürün/Hizmet	Eğitim-Öğretim (Öğün-Yaygın)	Yararlanıcılık-Bursluluk	Nitelikli İş Gücü	AR-GE, Projeler, Danışmanlık	Altyapı, Donatım Yatırım	Yayın	Rehberlik, Kurs, Sosyal etkinlikler	Mezunlar (Öğrenci)	Ölçme-Değerlendirme
Öğrenciler		0							
Veliler									
Üniversiteler			0	0					
Medya			0	0					
Uluslararası kuruluşlar				0		0			
Meslek Kuruluşları									
Sağlık kuruluşları			0						
Diğer Kurumlar									0
Özel sektör			□	0			0		

||: Tamamı 0: Bir kısmı